

A 30/2019 (VII. 26.) BM rendelettel módosított 54/2014. BM. rendelettel életbe léptetett Országos Tűzvédelmi Szabályzat figyelembevételével, a 30/1996. (XII. 06) BM. rendelet vonatkozó előírásai alapján

az

Ózdi SZC Pattantyús-Ábrahám Géza Szakképző Iskola

3770 Sajószentpéter Kálvin tér 2., Kandó Kálmán u. 4. és Gagarin u. 3.

tűzvédelmi rendjének a meghatározása érdekében az alábbiakban foglalt

1./2021. számú utasítással kiadott

TŰZVÉDELMI SZABÁLYZAT

végrehajtását rendelem el

Az itt nem szabályozott kérdésekben a mindenkori érvényes állami rendeletek, szabványok és szabályzatok előírásai az iránymutatók. A létesítésre vonatkozó előírások tekintetében az egyes építmények létesítése (engedélyezése) idejében érvényes hatályos előírások az iránymutatók, mely szabályok megtartása kötelező.

Sajószentpéter, 2021. 09.28



Szántai Ibolya igazgató

ON-GUARD KFT.
3518 Miskolc, Csáby Lajos 8.
Adószám: 12431292-2-05
Tél.: +36-30/99-81-467

A Tűzvédelmi Szabályzatot összeállította: **Hudák Viktor** tűzvédelmi főelőadó tel:30/9981467

biz.sorszám: 1032731

Képző szerv: Oktatási Stúdió '90 Kft. (Miskolc, Csabai kapu 25/A)

Előszó: Az intézmény által használt épületek kialakítása létesítésük, építésük építészeti jegyeit hordozzák magukon.

3770 Sajószentpéter Kálvin tér 2 Főépület, valamikori „Gedeon kúria” építés éve 1820, Tantermi épületszárny 1-8-ig építés éve 1860, 9-10-ig 1910, Tornaterem építés éve 1990, Kazánház építés éve 1992

3770 Sajószentpéter Gagarin u, 3. Tanműhely főépület építés éve 1992, Festő műhely építés éve 1989.

3770 Sajószentpéter Kandó Kálmán u.4. a Sajószentpéteri Önkormányzat tulajdona, építés éve 1950.

A létesítményekben beépített tűzjelző, oltóberendezés, hő és füstelvezető berendezés, stb. nem üzemel.

Képzési ágak, ennek megfelelő helyiségkialakítás, használat:

Nappali képzés

- Hegesztő,
- Kőműves,
- Szociális gondozó és ápoló,

Iskolarendszerű felnőttképzés

- Ápoló,
- Demencia gondozó,
- Gyakorló ápoló,
- Hegesztő,
- Kisgyermek gondozó-nevelő,

Munkavállalók száma: 23fő, diákok száma: 275fő.

I. HATÁLYA

1.1. Területi hatálya

A Tűzvédelmi Szabályzat hatálya kiterjed az **Ózdi SZC Pattantyús-Ábrahám Géza Szakképző Iskola** 3770 Sajószentpéter Kálvin tér 2., Kandó Kálmán u. 4. és Gagarin u. 3. létesítményekre, szabad területekre, illetve minden munkaterületre, ahol az iskola munkavállalói, vagy diákjai szervezett tevékenységet folytatnak.

1.2. Személyi hatálya

A Tűzvédelmi Szabályzat előírásait az iskola minden munkavállalójának és diákjának - a tőlük elvárható módon - továbbá az 1.1. pontban felsorolt létesítményekben tartózkodó minden személynek be kell tartania.

1.3. Időbeli hatálya

A Tűzvédelmi Szabályzat 2021. október 01-től lép hatályba és visszavonásig érvényes, egyidejűleg a korábban kiadott Tűzvédelmi Szabályzat (2018.12.20.) hatályát veszti.

II. ÜGYRENDI RÉSZ

2.1. Az igazgató feladatai

- Az iskolára vonatkozó tűzvédelmi előírások végrehajtását rendszeresen ellenőrzi és ellenőrizteti.
- Gondoskodik a jogszabályokban és kötelezendően alkalmazandó szabványokban meghatározott, a használatra vonatkozó tűzvédelmi követelmények feltételeinek a megteremtéséről, a tűzvédelmi használati szabályok megtartásáról, a tűzvédelem tárgyi és személyi feltételeinek a meglétéről, a kötelező tűzvédelmi felülvizsgálatok elvégzéséről, a tűzvédelmi oktatások megtartásáról, megszervezéséről.
- Gondoskodik az intézmény épületeiben tartózkodók mentése, menekülése feltételeinek minden időben történő biztosításáról, az ide tartozó szabályok megtartásáról.
- Létrehozza, irányítja és működteti a tűzvédelmi szervezetet, *la tűzvédelmi feladatok maradéktalan végrehajtásáért felelős kinevezett vezetők - jelen szabályzat ügyrendi részében foglaltak szerint - bevonásával/* azon keresztül gondoskodik az alábbiakról:
- Gondoskodik arról, hogy minden munkakörben megfelelő szakképzettségű és megfelelő tűzvédelmi ismeretekkel rendelkező munkavállaló álljon rendelkezésre, továbbá arról, hogy az intézményben tartózkodó valamennyi személy – ide értve a tanulókat is – a rájuk vonatkozó tűzvédelmi ismeretekkel a szükséges mértékben rendelkezzenek.
Gondoskodik az intézmény használatával kapcsolatos tűzvédelmet érintő felülvizsgálatok és üzemeltetői ellenőrzések elvégzéséről, a tűzvédelemmel kapcsolatba hozható eszközök, berendezések meglétéről, megfelelő állapotáról *(tűzterjedés elleni, -tűzvédelmi berendezések, hő és füst elleni védelmet biztosító berendezések, biztonsági és figyelmeztető jelek, tűzoltó készülékek, tűzoltó-vízforrások, időszakos tűzvédelmi felülvizsgálat, villámvédelmi felülvizsgálat, stb.)*
- Az üzemeltetői ellenőrzéseket végző személyt írásban bízta meg. (7. sz. melléklet)
- Évente egy alkalommal a tűzvédelmi szervezet tagjainak a bevonásával tűzvédelmi szemlét tart, a szemlén feltárt, illetve a más módon tudomására jutott hiányosságok megszüntetéséről gondoskodik, hatáskörét meghaladó esetben az üzemeltető felé jelentést tesz, intézkedést kezdeményez.
- Gondoskodik arról, hogy évente legalább egy alkalommal az iskola tanulói, munkavállalói, illetve minden az adott időpontban az iskolában tartózkodó személyre kiterjedően a tűzriadó próba lebonyolításra kerüljön.
- Gondoskodik a létesítmény befogadóképességéből adódó korlátozások minden időben történő betartásáról. (kiürítés-számítás, működési engedély, tervezői dokumentáció alapján)
- Csoportszervezetben tevékenykedő munkavállalók esetében a munka irányítására irányítót-vezetőt jelöl ki, vagy bíz meg, akinek jog és felelősségi köre a munkavégzéssel kapcsolatos tűzvédelmi tevékenység irányítására, szervezésére is kiterjed.
- Az igazgató kizárólagos joga az alkalomszerű tűzveszélyes tevékenység engedélyezése, (mely jogot írásban pl.: meghatalmazás, munkaköri leírás, stb. átruházhat) külső vállalkozás (kivitelezés, karbantartás, stb.) által végzett tűzveszélyes tevékenység esetén a vonatkozó „Engedély alkalomszerű tűzveszélyes tevékenységre” jóváhagyása.
- A tűzvédelmi előírásokat megszegőkkel szemben a vonatkozó jogszabályok keretén belül eljár.
- Tűz, vagy robbanás veszélye esetén a tevékenységet felfüggeszti, gondoskodik az épületek kiürítéséről, szükség esetén intézkedik a riasztás végrehajtására. A tűzoltóság, vagy más külső beavatkozó szervezet megérkezéséig a veszélyes helyzet felszámolására irányuló tevékenységet, a mentést és kiürítést személyesen irányítja.

- Egyes a tűzvédelemmel kapcsolatos feladatait – felelőssége megtartása mellett - írásban történő megbízással az igazgatóhelyettesre átruházhat.
- Távollétében a helyettesítést a tűzvédelem érdekében szükséges intézkedések meghozatalára vonatkozóan teljes jogkörrel az igazgatóhelyettes látja el.

2.2. Az igazgatóhelyettes feladatai

- Napi rendszerességgel személyesen, illetve a dokumentációk vizsgálatával, vagy személyes kapcsolattartás módján ellenőrzi a tűzvédelmi feltételek meglétét, a feltárt hiányosságok megszüntetésére haladéktalanul intézkedik, hatáskörét meghaladó esetben intézkedést kezdeményez.
- Az igazgatótól kapott megbízás alapján végzi az egyes tűzvédelmi feladatokat.
- Az igazgató távollétében teljes körben ellátja az igazgató tűzvédelmi feladatait.

2.3. A munkakörüknél fogva a tevékenységet, foglalkozást, munkavégzést irányító munkavállalók (oktatók, nevelők, pedagógusok) feladatai

Az irányításuk alá tartozó munkavállalók, diákok, és munkaterületek, illetve az alkalmazott *technológiák, gépek és berendezések* vonatkozásában a Tűzvédelmi Szabályzatban előírt, illetve jogszabályban, vagy szabványban meghatározott tűzvédelmi feladatok végrehajtása, végrehajtása, **a létesítmény és a helyiségek befogadóképességre vonatkozó előírások megtartása.**

A munkavégzés tárgyi és személyi feltételeinek rendszeres, a tevékenység, foglalkozás megkezdése előtti ellenőrzése a szükséges feladatok végrehajtása különös tekintettel az alábbiakra:

- a munkaterületek, berendezések, gépek és szerszámok rendszeres munkakezdés előtti és folyamatos ellenőrzése, az ellenőrzés
- a tűzoltóeszközök és felszerelések meglétének, a hozzáférhetőségének az ellenőrzése,
- a közlekedési-, menekülési utak, kijáratok, villamos kapcsolóterek, gázelzáró-szerelvények szabadon hagyására vonatkozó előírások megtartása, rendszeres ellenőrzése,
- a fokozottan tűz- vagy robbanásveszélyes és mérsékelt tűzveszélyes osztályba tartozó anyagok, folyadékok felhasználása esetén a vonatkozó előírások betartása és annak ellenőrzése,
- a munkafolyamatokat a tűzvédelmi előírások maradéktalan betartásával szervezzék meg,
- a *gépek és szerszámok* üzemeltetésével, használatával kapcsolatos tűzvédelmi előírások betartatása és annak ellenőrzése,
- a tudomásukra jutott hiányosságok megszüntetésére haladéktalanul intézkednek, vagy intézkedést kezdeményeznek,
- kiemelt feladatuk a tanórák, foglalkozások, az óráközi szünetek, a diákok iskolában tartózkodásának, vagy külső területen történő foglalkozás alkalmával a diákok, illetve a tevékenységhez kapcsolódó tűzvédelmi feltételek folyamatos felügyelete.
- Tűz, vagy robbanás, vagy annak veszélye esetén a munkavégzést, tevékenységet felfüggesztik, a veszélyes helyzet felszámolására intézkednek, a létesítmény kiürítésében részt vesznek, különös gonddal a felügyeletük alá tartozó gyermekek mentésére vonatkozóan. A kiürítést menekülést követően haladéktalanul létszámmellenőrzést végeznek, annak eredményéről a mentésirányítót tájékoztatják.

- a tűzvédelmi szabályokat megszegő munkavállalókat, diákokat a további munkavégzéstől, tevékenységtől eltiltják, velük szemben eljárnak, illetve eljárást kezdeményeznek,

2.4. A munkavégzés közvetlen irányítását végzők (csoportos munkavégzés esetén csoportvezetők), vagy fizikai munkavégzés elrendelésére jogosult munkahelyi vezetők A csoportos tevékenység kinevezett vezetői (csoportvezetők) megbízásukat írásban kapják, az egyes feladatok irányítására kijelölt munkairányítók felhatalmazása szóban is történhet.

A tevékenységet úgy szervezzék, hogy az tüzet ne okozzon, illetve tűzveszélyt ne jelentsen. Ennek érdekében:

- A munka, illetve a tevékenység megkezdése előtt és a tevékenység során rendszeresen ellenőrizték a vonatkozó tűzvédelmi előírások betartását, az alkalmazott eszközök, gépek és berendezések, a munkaterület megfelelőségét, a tevékenység személyi feltételeit,
- Fokozottan tűz-vagy robbanásveszélyes és mérsékelten tűzveszélyes osztályba tartozó anyagok, folyadékok felhasználása, tárolása, a tűzveszélyes technológiák alkalmazásával kapcsolatos tüzmegeelőzésre vonatkozó előírások betartására,
- Gondoskodjanak a tevékenység jellegének megfelelő tűzoltó anyagok és eszközök készenlében tartásáról, a menekülés, mentés, riasztás feltételeinek a biztosításáról,
- A tevékenység megszervezése során vegyék figyelembe az adott terület, munkaterület, az épület, önálló épületrészt alkotó kockázati egység kockázati osztályát, a vonatkozó korlátozásokat, tiltásokat,
- Tűz, vagy tűzveszély esetén a tevékenységet függeszték fel,
- A tudomásukra jutott hiányosságok megszüntetésére intézkedjenek, hatáskörüket meghaladó esetben intézkedést kezdeményezzenek,
- A tűzvédelmi előírásokat megszegőkkel szemben járjanak el, kezdeményezzenek intézkedést,
- Gondoskodnak arról, hogy a diákok elől elzárt területeken, valamint a veszélyes anyagok felhasználásának munkahelyein és a veszélyes gépek, eszközök alkalmazásának helyein illetéktelenek ne tartózkodjanak.

2.5. Szakoktatók feladatai

Az irányításuk alá tartozó munkavállalók, diákok, tanulók és munkaterületek, illetve az alkalmazott *technológiák, gépek és berendezések* vonatkozásában a Tűzvédelmi Szabályzatban előírt, illetve jogszabályban, vagy szabványban meghatározott tűzvédelmi feladatok végrehajtása, végrehajtatása, a létesítmény és a helyiségek befogadóképességre vonatkozó előírások megtartása.

A munkavégzés tárgyi és személyi feltételeinek rendszeres műszakonkénti, foglalkozás megkezdése előtti ellenőrzése a szükséges feladatok végrehajtása különös tekintettel az alábbiakra:

- gondoskodnak arról, hogy minden munkafolyamatnál megfelelő szakképzettségű és megfelelő tűzvédelmi ismeretekkel rendelkező munkavállaló álljon rendelkezésre, illetve arról, hogy a tanulók foglalkoztatásához kapcsolódó állandó szakképzett felügyelet biztosított legyen. Gondoskodnak arról, hogy a tanulók, diákok vagy illetéktelen személyek a veszélyes munkaeszközökhöz és veszélyes anyagokhoz engedély és felügyelet nélkül ne férjenek hozzá,

- szakmai képzés esetén a szakoktatók minden esetben szerezenek érvényt a szakmához tartozó tűzvédelmi előírásoknak, új technológia, gép, eszköz alkalmazása esetén a diákok részére tűzvédelmi oktatást tartanak, az oktatásokat jelen szabályzat mellékletében szereplő jegyzőkönyvben dokumentálják. A szakmai képzésbe számon kérhető módon be kell építeni az egyes szakmai folyamatokhoz tartozó biztonságtechnikai és tűzvédelmi ismeretek oktatását,
- a munkaterületek, berendezések, gépek és szerszámok rendszeres munkakezdés előtti és folyamatos ellenőrzése, az ellenőrzés,
- a tűzoltóeszközök és felszerelések meglétének, a hozzáférhetőségének az ellenőrzése,
- a közlekedési utak, kijáratok, villamos kapcsolóterek, gázlezárási-szerelvények szabadon hagyására vonatkozó előírások megtartása, rendszeres ellenőrzése,
- a fokozottan tűz- vagy robbanásveszélyes és mérsékelt tűzveszélyes osztályba tartozó anyagok, folyadékok felhasználása esetén a vonatkozó előírások betartása és annak ellenőrzése,
- a munkafolyamatokat a tűzvédelmi előírások maradéktalan betartásával szervezzék meg,
- éghető hulladékok kezelésével kapcsolatos szabályok betartatása és annak ellenőrzése,
- a gépek és szerszámok üzemeltetésével, használatával kapcsolatos tűzvédelmi előírások betartatása és annak ellenőrzése,
- a tudomásukra jutott hiányosságok megszüntetésére haladéktalanul intézkednek, vagy intézkedést kezdeményeznek,
- Tűz, vagy robbanás veszélye esetén a munkavégzést felfüggesztik, a veszélyes helyzet felszámolására intézkednek,
- a tűzvédelmi szabályokat megszegő munkavállalókat, diákokat a további munkavégzéstől, tevékenységtől eltiltják, velük szemben eljárnak, illetve eljárást kezdeményeznek,
- Különös gondot fordítsanak az intézmény telephelyein kívüli munkaterületeken a munkavégzés tűzvédelmi feltételeinek a megteremtésére.

III. TŰZVÉDELMI OKTATÁS

3.1. Újfelvételes munkavállalók oktatása

Az újfelvételes munkavállalókat munkába állásuk előtt tűzvédelmi oktatásban kell részesíteni, a Tűzvédelmi Szabályzat az adott munkakörhöz kapcsolódó előírások és kötelezettségek, a tűz megelőzés és a tüzesetek alkalmával szükséges tennivalókra vonatkozóan.

3.2. Ismétlődő oktatás

Évente egy alkalommal (tanévkezdés előtt) minden munkavállalót ismétlődő oktatásban kell részesíteni.

3.3. Rendkívüli oktatás

Az intézmény igazgatója a tűzvédelmi helyzet alakulásának a függvényében rendkívüli oktatás lebonyolítását is elrendelheti.

Oktatást kell tartani a megszokottól eltérő és/vagy tűzveszéllyel járó tevékenység megkezdése előtt.

3.4. Pótoktatás

A tűzvédelmi oktatásokon a **megjelenés kötelező**, az igazoltan távolmaradók részére pótoktatást kell biztosítani.

3.5. Oktatási dokumentáció

Az oktatásokat hitelt érdemlő módon (oktatási napló, jegyzőkönyv) **dokumentálni kell**, feltüntetve az oktatás időpontját, időtartamát, tematikáját, az oktatáson megjelentek felsorolását- aláírását és a visszakerdezés eredményét.

3.6. Tanulók tűzvédelmi oktatása

A **diákok részére** a szükséges tűzvédelmi ismeretek elsajátítása érdekében tanévkezdéskor a nevelőtanárok, osztályfőnökök bevonásával **tűzvédelmi oktatást** kell tartani, amit jegyzőkönyvben, naplóban, vagy más hitelt érdemlő módon kell dokumentálni.

Az oktatások során törekedni kell arra, hogy a diákok és tanulók a szükséges tűzvédelmi ismeretekkel rendelkezzenek.

Az oktatások terjedjenek ki a létesítményben tanúsítandó helyes magatartásra, az érvényben lévő korlátozások és tiltások ismertetésére (veszélyes helyiségekbe belépés, veszélyes eszközök kezelése, tűzgyújtás tilalma, a tűzveszély, illetve tűz esetén szükséges tennivalókra), azok irányuljanak a tűzvédelemre vonatkozó felelősségtudat kifejlesztésére. A diákok oktatásának lényeges része a tűz esetén, vagy más veszélyes helyzetben a veszély jelzésének a módja, a létesítmény kiürítésének, a menekülés módjának az ismertetése.

A szaktantárgyak oktatása során a tanulmányi követelményekbe építve tanítani kell a szakanyagokhoz kapcsolódó tűzvédelmi ismeretek, egyes tűzveszéllyel járó tevékenység előtt a tűzmegelőzésre és a veszélyhelyzeti teendőkre vonatkozó szaktanári oktatás kötelező.

- 3.7. **Idegen vállalat munkavégzése** esetén, annak munkavállalói részére az iskolában érvényes tűzvédelmi szabályokra vonatkozó oktatást kell tartani. Az idegen vállalat által végzett tevékenységgel kapcsolatos tűzvédelmi feladatokat a szerződéskötéskor kell meghatározni, a vonatkozó szerződésben kell rögzíteni.

3.8. Tűzvédelmi szakvizsgához kötött munkakör:

A 4/2015. BM. rendelettel módosított 45/2011. BM. rendelet előírásai alapján az intézmény működési köréből adódóan **tűzvédelmi szakvizsgára kötelezett munkakörben foglalkoztatottak: hegesztők, hegesztési technológia gyakorlati képzsét végző szakoktatók**

Az egyes, eseti megbízás alapján (a nem a munkáltató állományába tartozó, egyes feladatok ellátására igénybe vett idegen vállalat, vállalkozás, stb.) történő alkalmoszerű tűzveszélyes tevékenységnek minősülő munka esetén (pl. hegesztés, nyílt lánggal történő munkavégzés, stb.) a tevékenység feltételeinek a megteremtéséről, illetve annak engedélyezéséről jelen szabályzat vonatkozó előírásai alapján kell intézkedni. Továbbá a tűzvédelmi szakvizsgához kötött egyéb tevékenység (pl.: tűzvédelmi berendezések felülvizsgálatát, karbantartását végzők, stb.) esetén ellenőrizni kell a tűzvédelmi szakvizsga és más jogosultság meglétét is!

- 3.9. A tűzriadó gyakorlását minden tanévben legalább egy alkalommal el kell végezni, annak tényét hitelt érdemlő módon jegyzőkönyvben kell rögzíteni! A kiürítés megengedett időtartama valamennyi épületben (Tűzvédelmi Műszaki Irányelv TvMI 2.2:2016.12.20.K melléklet figyelembevételével) Első szakaszban kiüríthető épület esetén (főépület, tanműhelyek) 2perc, más esetben 6perc.**

IV. Tűzveszélyes tevékenység

4.1. A tűzveszélyes tevékenységre vonatkozó követelményeket a 30/2019 (VII. 26.) BM rendelettel módosított 54/2014. BM rendelet **184., 185§-i részletesen szabályozzák.**

Tűzveszélyes tevékenység megkezdése előtt a tevékenységet végzők gondoskodjanak a megelőző tűzvédelmi feladatok végrehajtásáról, az alkalmazott eszközök és gépek ellenőrzéséről, az éghető anyagok eltávolításáról, a keletkező tüzek oltására alkalmas tűzoltó eszközök készenlétbe helyezéséről.

Kivonat a 30/2019 (VII. 26.) BM rendelettel módosított 54/2014 (XII.5.) BM rendeletről: *184. § (1) Tűzveszélyes tevékenységet tilos olyan helyen végezni, ahol az tüzet vagy robbanást okozhat. (2) Állandó jellegű tűzveszélyes tevékenység csak a tűzvédelmi követelményeknek megfelelő, erre a célra alkalmas helyen végezhető.*

(3) Alkalomszerű tűzveszélyes tevékenységet – a (5) bekezdésben foglaltak kivételével – az előzetesen írásban, a helyszín adottságainak ismeretében meghatározott feltételek alapján szabad végezni. A feltételek megállapítása a munkavégzésre közvetlenül utasítást adó, a munkát végző személyek tevékenységét közvetlenül irányító személy feladata, ha nincs ilyen személy, a munkát végző kötelezettsége.

(4) A munkát közvetlenül irányító személy köteles ellenőrizni a munkát végző személyek tűzvédelmi szakvizsga-bizonyítványának meglétét, érvényességét, ha az a tevékenység végzéséhez szükséges feltétel. Hiányosság esetén a munkavégzésre való utasítás nem adható ki, valamint a tűzveszélyes tevékenység nem kezdhető meg.

(5) Ha az alkalomszerű tűzveszélyes tevékenységet végző magánszemély azt saját tulajdonában lévő létesítményben, épületben, szabadterén folytatja, úgy a feltételek írásbeli meghatározása nem szükséges.

(6) A külső szervezet vagy személy által végzett tűzveszélyes tevékenység feltételeit a tevékenység helye szerinti létesítmény vezetőjével vagy megbízottjával egyeztetni kell, aki ezt szükség szerint – a helyi sajátosságnak megfelelő – tűzvédelmi előírásokkal egészíti ki.

(7) Az alkalomszerű tűzveszélyes tevékenységre vonatkozó feltételeknek tartalmazniuk kell a tevékenység időpontját, helyét, leírását, a munkavégző nevét és – tűzvédelmi szakvizsgához kötött munkakör esetében – a bizonyítvány számát, valamint a vonatkozó tűzvédelmi szabályokat és előírásokat.

185. § (1) Tűzvédelmi szakvizsgához kötött tűzveszélyes tevékenységet csak érvényes tűzvédelmi szakvizsgával rendelkező, egyéb tűzveszélyes tevékenységet a tűzvédelmi szabályokra, előírásokra kioktatott személy végezhet.

(2) A tűzveszélyes környezetben végzett tűzveszélyes tevékenységhez a munka kezdetétől annak befejezéséig, a munkavégzésre közvetlenül utasítást adó, a munkát végző személyek tevékenységét közvetlenül irányító személy, ha nincs ilyen személy, akkor a munkát végző – szükség esetén műszeres – felügyeletet köteles biztosítani.

(3) A tűzveszélyes tevékenységhez a munkavégzésre közvetlenül utasítást adó, a munkát végző személyek tevékenységét közvetlenül irányító személy, ha nincs ilyen személy, akkor

a munkát végző, valamint a 184. § (5) bekezdésében foglaltak szerint tevékenységet végző magánszemély, az ott keletkező tűz oltására alkalmas tűzoltó felszerelést, készüléket köteles biztosítani.

(4) A tűzveszélyes tevékenység befejezése után a munkát végző személyek a helyszínt és annak környezetét tűzvédelmi szempontból kötelesek átvizsgálni és minden olyan körülményt megszüntetni, ami tüzet okozhat. A munkavégzésre közvetlenül utasítást adó, a munkát végző személyek tevékenységét közvetlenül irányító személynek, ha nincs ilyen személy, akkor a munkát végzőnek a munkavégzés helyszínét át kell adni tevékenység helye szerinti létesítmény vezetőjének vagy megbízottjának. Az átadás-átvétel időpontját az engedélyen fel kell tüntetni és aláírással igazolni kell.

Tűzveszélyes tevékenység csak az arra a célra kialakított épületekben és helyiségekben történhet. Minden más területen, - ide értve a külső munkahelyeket, vagy pl.: építőipari kivitelezés helyein történő tűzveszélyes tevékenységet - vagy külső vállalkozások munkavállalói által végzett tűzveszélyes tevékenységet, csak az „Alkalomszerű tűzveszélyes tevékenység” feltételei alapján történhet.

4.2. Alkalomszerű tűzveszélyes tevékenység

Engedély csak annak adható ki, aki megfelelő szakvégzettséggel, és tűzvédelmi szakvizsgával rendelkezik.

Idegen vállalat tűzveszélyes tevékenységet végző munkavállalóinak az esetében az engedély kiadása a tűzveszélyes tevékenységet végzők vezetőjének jog- és felelősségi köre, de azt jelen szabályzatban felhatalmazott személlyel jóvá kell hagyatni.

Az engedély jóváhagyója a munkaterület sajátosságainak az ismeretében külön tűzvédelmi szabályok megtartására is kötelezheti a tűzveszélyes tevékenységet végzőket.

Alkalomszerű tűzveszélyes tevékenység csak a 2.sz. mellékletben szereplő **"Engedély Alkalomszerű Tűzveszélyes tevékenységre"** nyomtatvány alkalmazásával, az alábbi feltételek teljesítése mellett lehetséges:

- * Az engedély megadására a Szabályzat II. fejezetében feljogosított személy jogosult azzal a megkötéssel, hogy mindig a tűzveszélyes tevékenységet végző munkavállaló területi, munkahelyi vezetőjének a kötelessége az engedélyezéssel kapcsolatos eljárás lefolytatása, az engedély megadása.
- * Alkalomszerű tűzveszélyes tevékenység csak a személyi és tárgyi feltételek maradéktalan megfelelése, az alkalmazott eszközök és berendezések kifogástalan, a vonatkozó szabályoknak megfelelő műszaki állapota, valamint a keletkező tüzek oltására alkalmas tűzállóeszközök megléte esetén végezhető, amely követelmények meglétéről az engedélyt adónak kötelessége meggyőződni. A követelmények jegyzékét a 2.sz. melléklet tartalmazza, az abban foglaltak vizsgálata az engedély kiállítójának, előírásainak a betartása a tűzveszélyes tevékenységet végző /k/ kötelessége.
- * Az engedély kiadásával, illetve a tűzveszélyes tevékenységgel kapcsolatos megelőző tűzvédelmet érintő - itt nem szabályozott - vitás, vagy kérdéses esetben az engedély kiállítója az eljárásba vonjon be a tűzvédelmi szakembert, a tűzvédelmi ügyintézőt.

Az alkalomszerű tűzveszélyes tevékenységre szóló engedélyt a tevékenység megkezdése előtt kell kiállítani.

Az engedélynek tartalmaznia kell a tevékenység pontos helyét, a tevékenységet végzők nevét, a tevékenység kezdetének és befejezésének az idejét, a nyomtatványon szereplő

tűzvédelmi szabályokon túl az esetleges speciális előírásokat, továbbá az érintettek aláírását.

Az engedélyeket 2 példányban kell kiállítani, amelyek egyike az engedélyezőnél marad, a másikat a tevékenységet végző köteles a tűzveszélyes tevékenység alatt magánál tartani, majd a munka befejezését követően annak tényét az engedélyezőnek jelenteni, illetve az engedélyt visszaadni.

A tűzveszélyes tevékenységet követően az engedélyező köteles meggyőződni arról, hogy a munkaterületen tűzveszélyt jelentő rendellenesség nem tapasztalható-e.

A tűzveszélyes tevékenység befejezése után a munkát végző személyek a helyszínt és annak környezetét tűzvédelmi szempontból kötelesek átvizsgálni és minden olyan körülményt megszüntetni, ami tüzet okozhat. A munkavégzésre közvetlenül utasítást adó, a munkát végző személyek tevékenységét közvetlenül irányító személynek, ha nincs ilyen személy, akkor a munkát végzőnek a munkavégzés helyszínét át kell adni tevékenység helye szerinti létesítmény vezetőjének vagy megbízottjának. Az átadás-átvétel időpontját az engedélyen fel kell tüntetni és aláírással igazolni kell.

A felhasznált engedélyeket irattározni kell!

V. A TEVÉKENYSÉGRE VONATKOZÓ TŰZVÉDELMI HASZNÁLATI SZABÁLYOK

- 5.1 A létesítményekben és az azokhoz tartozó szabadterületeken tartózkodó minden személynek kötelessége az épület, önálló épületrészt alkotó kockázati egység kockázati osztályait figyelembe venni, az abból adódó kötelezettségeket, korlátozásokat megtartani, a tűzmegelőzésben tevőlegesen részt venni, tűzveszély esetén annak megszüntetéséről gondoskodni - azt kezdeményezni -, tűz esetén a tűzjelzéssel, a tűzoltóság riasztásával, az élet és anyagi javak mentésével kapcsolatos kötelezettségének eleget tenni.
- Minden munkavállalónak feladata közreműködni abban, hogy a létesítményekben tartózkodó minden személy – ide értve a tanulókat és diákokat is, a rá vonatkozó szükséges mértékben – megismerje és betartsa az érvényes hatályos tűzvédelmi szabályokat.
 - A diákok az iskolában tűzgyújtásra alkalmas eszközöket, vagy fokozottan tűz- vagy robbanásveszélyes, valamint mérsékelten tűzveszélyes osztályba tartozó anyagokat és folyadékokat nem tarthatnak maguknál, amely kötelezettség folyamatos ellenőrzése az osztályfőnökök és a felügyeletet ellátó nevelők feladata!
- 5.2 A létesítményt csak használatbavételi engedélyben meghatározott rendeltetésnek megfelelően szabad használni, különös gondot fordítva a befogadóképesség által támasztott követelmények megtartására.
- Az intézmény helyiségeinek alaprendeltetésétől eltérő, 50 főt meghaladó létszámú használata, (pl. gyűlések, zenés, táncos rendezvények, stb.) esetén (értelemszerűen arra alkalmas helyiségek) szerződésben, vagy egyéb, de írásos módon kell a rendezvény szervezőjét kötelezni a létesítményben megtartandó tűzvédelmi szabályok, illetve a saját tevékenységgel kapcsolatos szabályok betartására. A dokumentum terjedjen ki a biztonsági szabályok, ide értve a tűzvédelmi szabályok, a befogadóképesség megtartásáért, a mentés menekülés feltételeinek a megtartásáért felelős személy megnevezésére, kijelölésére.
 - Az intézmény alaprendeltetéshez kapcsolódó, de 50 főnél nagyobb befogadóképességű helyiségeinek 50 főt meghaladó létszámú használata,

rendezvény esetén a tűzvédelmi szabályok, a befogadóképesség és mentés menekülés feltételeinek a megtartásáért minden esetben a rendezvény szervezésével írásban megbízott, vagy arra felhatalmazott személy a felelős. A rendezvény szervezése és lebonyolítása során figyelmet kell fordítani a rendezvény helyéül szolgáló épületszárny, illetve tűzszakasz egyéb helyiségeiben tartózkodó létszámra, a szabadba vezető kijárat átbocsájító képességére. Szükség szerint az épületszárnyban, tűzszakaszban a bent tartózkodók létszámát korlátozni kell.

- A létesítmények 50 főt elérő vagy meghaladó befogadóképességű helyiségeinek kiürítés-számítása jelen szabályzat 6. sz. melléklete alapján: tornaterem: 166fő.
- A kiürítés-számításban szereplő feltételeket minden esetben meg kell tartani!

5.3 Az anyagok tűzveszélyességi osztálya

Kivonat a 30/2019 (VII. 26.) BM rendelettel módosított 54/2014 (XII.5.) BM rendeletből:

9. § (1) *Fokozottan tűz- vagy robbanásveszélyes osztályba tartoznak*

a) az anyagok és keverékek osztályozásáról, címkézéséről és csomagolásáról, a 67/548/EGK és az 1999/45/EK irányelv módosításáról és hatályon kívül helyezéséről, valamint az 1907/2006/EK rendelet módosításáról szóló, 2008. december 16-i 1272/2008/EK európai parlamenti és tanácsi rendelet (a továbbiakban: CLP rendelet) szerinti

aa) instabil robbanóanyagok, továbbá az 1.1–1.5. alosztályba tartozó robbanóanyag,
ab) 1. és 2. kategóriába tartozó tűzveszélyes gáz, valamint az A és B kategóriába tartozó kémiaileg instabil gáz,

ac) 1. és 2. kategóriába tartozó aeroszol,

ad) 1. és 2. kategóriába tartozó tűzveszélyes szilárd anyag,

ae) A, B, C vagy D típusú önreaktív anyagok és keverékek,

af) 1. kategóriába tartozó piroforos folyadék,

ag) 1. kategóriába tartozó piroforos szilárd anyag,

ah) 1. vagy 2. kategóriába tartozó, vízzel érintkezve tűzveszélyes gázokat kibocsátó anyagok és keverékek,

ai) 1. kategóriába tartozó oxidáló folyadék,

aj) 1. kategóriába tartozó oxidáló szilárd anyag vagy

ak) A, B, C vagy D típusú szerves peroxid,

b) a CLP rendelet szerinti 1., 2. vagy 3. kategóriába tartozó tűzveszélyes folyadékok közül

ba) a 21 °C alatti zárttéri lobbanásponttal rendelkező folyadék,

bb) a legalább 21 °C zárttéri és legfeljebb 55 °C nyílttéri lobbanásponttal rendelkező folyadék, az olyan vizes diszperziós rendszer kivételével, amelynek lobbanáspontja szabványos módszerrel nem állapítható meg, és éghetőanyag-tartalma 25%-nál nagyobb, víztartalma pedig 50%-nál kisebb,

bc) az a folyadék, amelynek üzemi hőmérséklete meghaladja a 35 °C-ot, és nagyobb, mint a nyílttéri lobbanáspont 20 °C-kal csökkentett értéke, a legalább 50 °C nyílttéri lobbanásponttal rendelkező gázolaj, tüzelőolaj és világításra használt petróleum kivételével,

c) az a) és b) pontba, valamint a (2) bekezdés a) és b) pontjába nem tartozó anyagok és keverékek közül

ca) az éghető gáz,

cb) az éghető gőz, köd,

cc) a por, valamint egyéb kisméretű szilárd anyag levegővel képzett robbanásveszélyes keveréke,

cd) a 21 °C alatti zárttéri lobbanásponttal rendelkező folyadék és olvadék,

ce) a legalább 21 °C zárttéri lobbanásponttal rendelkező folyadék és olvadék, ha nyílttéri lobbanáspontja legfeljebb 55 °C, valamint

cf) az a folyadék és olvadék, amelynek az üzemi hőmérséklete meghaladja a 35 °C-ot, és nagyobb, mint a nyílttéri lobbaspontjának 20 °C-kal csökkentett értéke.

(2) Mérsékeltén tűzveszélyes osztályba tartoznak

a) a CLP rendelet szerinti veszélyességi osztályok egyikébe sorolt anyagok és keverékek közül

aa) az 1.6. alosztályba tartozó robbanóanyag,

ab) az 1. kategóriába tartozó oxidáló gáz,

ac) az E, F és G típusú önreaktív anyagok és keverékek,

ad) az 1. és 2. kategóriába tartozó önmelegedő anyagok és keverékek,

ae) a 3. kategóriába tartozó, vízzel érintkezve tűzveszélyes gázokat kibocsátó anyagok és keverékek,

af) a 2. és 3. kategóriába tartozó oxidáló folyadék,

ag) a 2. és 3. kategóriába tartozó oxidáló szilárd anyag,

ah) az E, F és G típusú szerves peroxid,

b) a CLP rendelet szerinti veszélyességi osztályok egyikébe sorolt anyagok és keverékek közül az 1., 2. vagy 3. kategóriába tartozó tűzveszélyes folyadékok közül

ba) az 55 °C-nál nagyobb nyílttéri lobbasponttal rendelkező folyadék,

bb) az a folyadék, amelynek az üzemi hőmérséklete meghaladja a 35 °C-ot, és a nyílttéri lobbaspontjánál legalább 20 °C-kal kisebb,

bc) az olyan vizes diszperziós rendszer, amelynek lobbaspontja szabványos módszerrel nem állapítható meg, és éghetőanyag-tartalma 25%-nál nagyobb, víztartalma pedig 50%-nál kisebb, valamint

bd) a legalább 50 °C nyílttéri lobbasponttal rendelkező gázolaj, tüzelőolaj és világításra használt petróleum,

c) az (1) bekezdés a) és b) pontjába, valamint a (2) bekezdés a) és b) pontjába nem tartozó anyagok és keverékek közül

ca) az a szilárd éghető anyag, amely nem tartozik fokozottan tűz- vagy robbanásveszélyes osztályba,

cb) az a gáz, amely önmaga nem ég, de az égést táplálja, a levegő kivételével,

cc) a vonatkozó műszaki követelmény szerinti eljárással meghatározott, 150 °C-nál magasabb gyulladási hőmérsékletű, B-F tűzvédelmi osztályú építőanyag,

cd) az a vizes diszperziós rendszer, amelynek lobbaspontja szabványos módszerrel nem állapítható meg, és éghetőanyag-tartalma 25%-nál nagyobb, víztartalma pedig 50%-nál kisebb,

ce) az 55 °C feletti nyílttéri lobbasponttal rendelkező folyadék és olvadék,

cf) az a folyadék és olvadék, amelynek üzemi hőmérséklete meghaladja a 35 °C-ot, és a nyílttéri lobbaspontjánál legalább 20 °C-kal kisebb.

(3) Nem tűzveszélyes osztályba tartozik

a) a nem éghető anyag, ha nem tartozik a fokozottan tűz- vagy robbanásveszélyes vagy a mérsékeltén tűzveszélyes osztályba,

b) az A1 vagy A2 tűzvédelmi osztályú építőanyag és

c) a CLP rendelet szerinti 3. kategóriába tartozó aeroszol.

5.4 A tárolás szabályai

- **Tilos a létesítménybe fokozottan tűz- vagy robbanásveszélyes, valamint mérsékeltén tűzveszélyes osztályba tartozó anyagokat, vagy ismeretlen összetételű vegyi anyagokat, illetve olyan anyagokat, amelyek környezeti, kémiai, vagy fizikai hatás alapján tűz vagy robbanásveszélyt jelenthetnek beszállítani és elhelyezni!** Kivételt képez a karbantartás, javítás, vagy technológiai körülmények között

felhasználásra kerülő anyagok és technológiák, az oda tartozó biztonsági szabályok megtartásával.

- A fokozottan tűz- vagy robbanásveszélyes osztályba tartozó anyagok felhasználásának, tárolásának helyiségeibe illetve azok kiszolgáló berendezéseinek területére csak a munkakörükből adódóan feljogosított személyek léphetnek. A robbanásveszélyes anyagok felhasználásának, tárolásának helyiségeibe tűzgyújtásra, szikraképzésre alkalmas eszközt, szerszámot bevinni tilos!
- A fokozottan tűz- vagy robbanásveszélyes, valamint mérsékelt tűzveszélyes osztályba tartozó anyagokat folyadékot csak a napi szükségletnek megfelelő mennyiségben max. 1 l-es kiszerelésben lehet a munkahelyen tárolni, azokat a központi fűtőberendezés vezetékétől és a fűtőtestektől 1 méter távolságon belül elhelyezni tilos, sugárzó hőtől, vagy veszélyes felmelegedéstől óvni kell!
- Az elcseppenő fokozottan tűz- vagy robbanásveszélyes, valamint mérsékelt tűzveszélyes osztályba tartozó folyadékot haladéktalanul fel kell itatni és veszélyt nem jelentő módon el kell égetni.
- A létesítményben csak a rendeltetésnek megfelelő tevékenységhez szükséges, legfeljebb az alábbi táblázat szerint meghatározott mennyiségű fokozottan tűz- vagy robbanásveszélyes osztályba tartozó folyadék és aeroszol tárolható a rendeltetésszerűen arra kialakított helyiségben.

	A	B	C
1	A helyiség alapterülete (m ²)	Fokozottan tűz- vagy robbanásveszélyes folyadékok aeroszol megengedett mennyisége (liter)	III. tűzveszélyességi fokozatú folyadék megengedett mennyisége (liter)
2	0-50	10	30
3	50-500	20	40
4	500-	30	60

- A fokozottan tűz- vagy robbanásveszélyes osztályba tartozó folyadék és aeroszol maximális tárolási mennyisége a) fémszekrényben 20 liter, b) robbanásgátló szekrényben 50 liter, c) folyadéktárolásra alkalmas tűzálló szekrényben 60 liter. Kézi erővel legfeljebb 20 liter éghető folyadék szállítható.

Kivonat a 30/2019 (VII. 26.) BM rendelettel módosított 54/2014 (XII.5.) BM rendeletről:
190. § (1) Helyiségben, építményben és szabadtéren csak az ott folytatott folyamatos tevékenységhez szükséges fokozottan tűz- vagy robbanásveszélyes vagy mérsékelt tűzveszélyes osztályba tartozó anyag tárolható. Az építményben tárolt anyag, termék mennyisége nem haladhatja meg a tervezéskor alapul vett anyagmennyiséget.

(2) Tűzgátló előtérben, füstmentes lépcsőházban és előtérben mindennemű tárolás tilos. (3) A fokozottan tűz- vagy robbanásveszélyes osztályba tartozó anyagot – ha azt nem nyomástartó edényzetben hozták forgalomba – a mérsékelt tűzveszélyes osztályba tartozó anyagra vonatkozó követelmények szerint csak zárt csomagolásban lehet tárolni.

(4) Öngyulladásra hajlamos anyagot egyéb fokozottan tűz- vagy robbanásveszélyes és mérsékelt tűzveszélyes osztályba tartozó anyaggal, továbbá olyan anyagokat, amelyek egymásra való hatása hőt fejleszthet, tüzet vagy robbanást okozhat, egy egységben nem szabad tárolni. Az öngyulladásra hajlamos anyag hőmérsékletét legalább naponta vagy – ha azt az anyag tulajdonságai szükségessé teszik – gyakrabban vagy folyamatosan ellenőrizni kell, és a veszélyes felmelegedést meg kell akadályozni.

(5) A tárolás területét éghető hulladéktól, száraz növényzettől mentesen kell tartani.

(6) Ipari, mezőgazdasági, tároló létesítményben való raktározás, tárolás esetén

a) 200 m² feletti tároló helyiség földem- vagy tetőszerkezete, valamint a tárolt anyag között legalább 1 méter távolságot kell biztosítani,

b) a helyiségben tárolt anyag tárolási magassága nem haladhatja meg a füstkötény alsó síkjának vonalát, kivéve, ha már létesítéskor ettől eltérő tárolás engedélyezése történt vagy számítással igazolható az eltérő tárolás,

c) a tárolt anyag és a füstkötény függőleges síkja között 1 méter távolságot kell tartani. A fokozottan tűz- vagy robbanásveszélyes osztályba tartozó anyagok tárolási előírásai 191. § (1) A fokozottan tűz- vagy robbanásveszélyes osztályba tartozó anyagot, kiszerezni, csomagolni csak jogszabályban meghatározottak szerint, ennek hiányában szabadtéren vagy olyan helyen szabad, ahol nincs gyújtóforrás, és folyadék esetén a hatékony szellőzést biztosították.

(2) A fokozottan tűz- vagy robbanásveszélyes osztályba tartozó anyagot, valamint a mérsékelten tűzveszélyes osztályba tartozó folyadékot csak zárt csomagolásban, edényben szabad tárolni, szállítani és forgalomba hozni.

(3) A fokozottan tűz- vagy robbanásveszélyes osztályba tartozó anyag, egyedi és gyűjtőcsomagolásán – ha jogszabály ettől eltérően nem rendelkezik – az anyag robbanásra vagy heves égésre való hajlamát szövegesen vagy piktogrammal kell jelölni. A jelölést a gyártó vagy a csomagoló, a kiszerező vagy a forgalomba hozó, valamint – a felhasználáshoz külföldről közvetlenül érkező anyag, fokozottan tűz- vagy robbanásveszélyes osztályba tartozó folyadék esetében – a felhasználó szervezet köteles elvégezni.

(4) Fokozottan tűz- vagy robbanásveszélyes osztályba tartozó anyag nem tárolható tetőtérben, pinceszinti, alagsori helyiségben, továbbá 300 liter vagy 300 kg mennyiség felett egyéb, nem tárolásra tervezett helyiségben.

(5) Padlástérben fokozottan tűz- vagy robbanásveszélyes osztályba tartozó anyag nem tárolható. Egyéb szilárd anyag csak olyan módon és mennyiségben helyezhető el, hogy azok a tetőszerkezet, valamint a kémény megközelítését ne akadályozzák, szükség esetén eltávolíthatók legyenek a tetőszerkezet éghető anyagú elemeitől, és a kéménytől legalább 1 méter távolságra helyezkedjenek el.

(6) Huzamos tartózkodásra szolgáló helyiségekben és a gépjárműtárolókban gázpalackot tárolni tilos.

(7) Többszintes lakóépületben – az egy lakóegységet tartalmazó lakóépületek kivételével – lakóegységenként legfeljebb egy darab, maximum 11,5 kg töltetű propán-bután gázpalack használható vagy tárolható.

(8) Gázpalack használata és tárolása tilos olyan földszintesnél magasabb építményben, ahol az esetleges gázrobbanás a tartószerkezet összeomlását idézheti elő.

192. § Kereskedelmi rendeltetésű épületek, önálló rendeltetési egységek talajszint feletti eladótereiben propán-bután gázpalackot maximum 20 kg mennyiségben lehet forgalmazni.

5.5 Dohányzás a létesítményben egyéb jogszabály előírása alapján tilos!

Kivonat a 30/2019 (VII. 26.) BM rendelettel módosított 54/2014 (XII.5.) BM rendeletről:

187. § (1) Égő dohányterméket, gyufát és egyéb gyújtóforrást tilos olyan helyre tenni vagy ott eldobni, ahol az tüzet vagy robbanást okozhat.

(2) Dohányozni, nyílt lángot használni nem szabad olyan helyiségben, szabadtéren, ahol fokozottan tűz- vagy robbanásveszélyes osztályba tartozó anyagot állítanak elő, tárolnak, dolgoznak fel, használnak. A dohányzás és a nyílt láng használatának tilalmát biztonsági jellel kell jelölni.

(3) Fokozottan tűz- vagy robbanásveszélyes osztályba tartozó anyag gyártására, feldolgozására, tárolására szolgáló helyiségbe vagy szabadtérbe, gyújtóeszközt, gyújtóforrást bevinni csak az alkalmoszerű tűzveszélyes tevékenységre jogosító, írásban meghatározott feltételek alapján szabad.

5.6 Tűzoltási út, terület, közlekedési, menekülési és egyéb utak

- A tűzoltóeszközök és a közművek főelzárói (villamos főkapcsoló, *gázfőelzáró*), a kijáratok és a közlekedési és menekülési utak eltorlaszolása átmenetileg tilos! A menekülési és közlekedési utakat meg kell tartani, a menekülésre számításba vett közlekedők és kijáratok leszűkítése, lezárása Tilos!
- A létesítmény közmű nyitó- és zárószerkezeteit, a tűzvédelmi berendezések helyeit és a menekülési útvonalakat jól látható módon (utánvilágító) meg kell jelölni!

Gépjárműtárolással kapcsolatos feladatok

- Gépkocsik tárolásánál az egymás mögötti gépkocsik között legalább 0,8 m, az egymás melletti gépkocsik között legalább annyi szabad helyet kell biztosítani, hogy azok egyik oldali ajtajai teljes terjedelmükben nyithatóak legyenek.
- A **tárolt** gépkocsik kulcsait (a létesítmény működtetéséhez használt, munkaközi szünetben a létesítményhez tartozó területeken tárolt gépkocsik esetében) zárt, de szükség esetén hozzáférhető helyen, a portán kell elhelyezni.
- A szabad területeken a gépkocsik csak a felfestett burkolati jeleknek megfelelően parkolhatnak a tűzoltási felvonulási utak biztosítása mellett, úgy, hogy a földfeletti tűzcsapok hozzáférhetősége biztosított legyen.
- A gázüzemű, a vegyes üzemű, illetve a kettős üzemű járműveket **tilos** épületben, vagy a talajszintnél mélyebben fekvő műtárgyak (pl. csatorna, szerelőakna, stb.), illetve elektromos szerelvények, tűzveszélyes munkaterületek környezetében tárolni! Ezen járművek leállítása alkalmával a tüzelőrendszerből a hajtóanyagot ki kell járatni!
- A gázüzemű, vagy vegyes üzemű gépjárművek tüzelőanyag rendszerén - beleértve a tartályokat, a gázvezetéseket, a motort, a karburátort - javítást végezni a létesítményben tilos!
- A járművek előmelegítésére csak olyan eszközt, anyagot szabad használni, amely tüzet vagy robbanást nem okozhat. Erre a célra nyílt lángot használni **tilos!**
- A járművet érintő tűzveszélyes tevékenység esetén a keletkező tüzek oltására alkalmas eszközöket kell készenlétben tartani, a tevékenységet figyelő személy biztosítsa!
- Gépkocsikon történő tűzveszélyes tevékenységgel kapcsolatos kötelezően megtartandó szabályok:
 - A munkaterület ellenőrzése, az éghető anyagok eltávolítása.
 - A szükséges munkaterület biztosítása, a tevékenység biztonságát veszélyeztető anyagok, eszközök, stb. eltávolítása.
 - Sérült, vagy szivárgó üzemanyag-rendszerű gépkocsikon, illetve éghető anyaggal szennyezett alkatrészek esetén tűzveszélyes tevékenység végzése a hiányosság megszüntetéséig **Tilos!**
 - Tűzveszélyes tevékenység esetén az éghető anyagú alkatrészek (pl. kárpitok, stb.), üzemanyag tartály, üzemanyag vezetékek, stb. árnyékolását, lefedését (éghetetlen anyagú lemez, vizes pokróc, stb. alkalmazásával) kötelezően el kell végezni, az üzemanyagrendszert veszélyeztető tűzveszélyes tevékenység esetén azt ki kell szerelni, és biztonságos helyen kell tárolni!
 - A tevékenység helyén legalább 1 db. a keletkező tüzek oltására alkalmas tűzoltó készüléket kell készenlétben tartani!
 - Gépjárművön történő tűzveszélyes tevékenység esetén figyelő személy kijelölése kötelező!
 - A figyelő végezze az esetleg begyulladással fenyegető anyagok (pl. alvázvédő, tömítő anyagok) vízzel történő hűtését.
- Járó motorú gépkocsiba üzemanyagot tölteni tilos! Az üzemanyag töltés munkaterületén a dohányzás és nyílt láng használata tilos! Az elcseppent üzemanyagot haladéktalanul fel kell itatni és megfelelő módon meg kell semmisíteni. Csak

kifogástalan állapotú töltőberendezés használható. Az üzemanyagöltés munkaterületén tűzoltó homokot, hozzá szórólapátot, tűzvédelmi takarót és a meghatározott számú tűzoltó készüléket kell készenlétben tartani.

- A jármű utasterében, csomagterében elhelyezett edénybe üzemanyag töltése **tilos!**
- A jármű vezetője minden használatbavétel előtt végezze el a jármű – tűzvédelmi szempontokra is kiterjedő – ellenőrzését (elektromos berendezések, éghető szennyeződések, tüzelőanyag-folyás, stb.), az üzemeltetés során – mint a munkacsoport vezetője - folyamatosan gondoskodjon a rendeltetésszerű és szakszerű használatról.
- Az akkumulátor töltés munkahelyein tűzveszélyes tevékenység végzése, dohányzás és nyílt láng használata **tilos!** A gépjárművek akkumulátorainak a töltése csak a szabadban felügyelet mellett, vagy az arra kijelölt, megfelelően szellőztetett helyiségben történhet.
- A hidegindító berendezés (bika) alkalmazása esetén fokozott figyelemmel kell eljárni, azok műszakvégi tárolása előtt a kábeleket el kell távolítani, gondoskodni kell arról, hogy azok + és - csatlakozóinak fémes kapcsolata, rövidzárlata kizárható legyen.

Kivonat a 30/2019 (VII. 26.) BM rendelettel módosított 54/2014 (XII.5.) BM rendeletről:
 193. § (1) *A menekülési útvonalak átbocsátóképessége nem szűkíthető le a menekülést biztosító szélesség alá.*

(2) *A létesítmény közlekedési, tűzoltási felvonulási útvonalait, területeit, valamint oltóanyagszerzési helyekhez vezető útjait állandóan szabadon és olyan állapotban kell tartani, amely az időjárási viszonyoktól függetlenül alkalmas a tűzoltó gépjárművek közlekedésére és működtetésére.*

(3) *Az 500 m²-t meghaladó alapterületű üzemi helyiségben vagy raktárhelyiségben a padlón jól látható és tartós módon meg kell jelölni a legalább 2,4 m széles közlekedési utakat, a falsík, a beépített gépsor, technológiai berendezések által határolt közlekedő és az állványos raktározási terület kivételével.*

(4) *A személyek tartózkodására, közlekedésére szolgáló és üzemelés alatt álló helyiségek kiürítésre szolgáló ajtóit lezárni, üzemszerűen zárva tartani akkor lehet, ha az ajtó vészeseti nyithatóságát biztosítják. Abban az esetben, ha a rendeltetés, a tevékenység jellege a belső nyithatóságot kizárja, az ajtó külső nyithatóságát a tűzvédelmi hatóság által meghatározott módon biztosítani kell.*

194. § (1) *Az épületek menekülési útvonalain fokozottan tűz- vagy robbanásveszélyes és mérsékelten tűzveszélyes osztályba tartozó anyagok nem helyezhetőek el, nem tárolhatóak. Ezalól kivételt képeznek a beépített építési termékek és biztonsági jelek, valamint azok az installációk, dekorációk, szőnyegek, falikárpitok és egyéb, nem tárolásra szolgáló, valamint a helyiség rendeltetésével összefüggő tárgyak, amelyek az elhelyezéssel érintett fal vagy a padló felületének szintenként legfeljebb 15%-át fedik le.*

(2)-

(3) *A menekülésre számításba vett közlekedőkben, nem füstmentes lépcsőházakban és a pinceszinti helyiségekben elhelyezett installációk, dekorációk, anyagok a hő- és füstelvezetés hatékonyságát nem ronthatják.*

(4) *Tömegtartózkodásra szolgáló vagy a vonatkozó jogszabály szerinti zenés, táncos rendezvények tartására szolgáló helyiségben égéskésleltető szerrel hatékonyan kezelt dekoranyagok vagy akkreditált laboratórium által igazolt, a vonatkozó műszaki követelmény szerinti 1-es osztálynak megfelelő függönyök alkalmazhatóak.*

5.7. Tüzelő és fűtőberendezések

- 3770 Sajószentpéter Kálvin tér 2., → a kazánhelyiségben 3db Baxi Luna Duo.Tec 1,130 Mp falikazán
Kandó Kálmán u. 4. és Gagarin u. 3. létesítményeire → 1db Baxi Luna Duo.Tec 1,5 Mp falikazán, 2db Baxi Luna Duo.Tec 1,35 Mp falikazán
- Csak engedélyezett típusú, kifogástalan műszaki állapotú tüzelő-, és fűtőberendezést szabad használni.
- Pótlólagos fűtőberendezések alkalmazása tilos, a létesítményekben csak a kiépített fűtési rendszer használható! (Kiépített fűtőrendszernek tekintendő a kiviteli tervekben meghatározott egyedi elektromos fűtőberendezés is.)
- A tüzelő-, fűtőberendezés felügyeletét csak a berendezés működését ismerő és arra alkalmas személyre szabad bízni.

5.8. Beépített tűzjelző és tűzoltó készülékek

- **Az intézménylétesítményeiben tűzjelző és tűzoltó berendezés nincs beépítve.**
- Tűzoltó készüléket kell készenlétben tartani
- a) az önálló rendeltetési egységekben legalább szintenként,
- b) ahol e rendelet előírja és
- c) jogszabályban meghatározott esetekben az OTSZ 16. mellékletben foglalt 2. táblázat szerint.
- A tűzoltó készüléket jól láthatóan, könnyen hozzáférhetően, úgy kell elhelyezni, hogy a tűzoltó készülék a legkedvezőtlenebb helyen keletkező tűz oltására a legrövidebb idő alatt felhasználható legyen, és állandóan használható, üzemképes állapotban kell tartani

5.9 Szabadtéri rendezvények

- Szabadtéri rendezvények szervezése, lebonyolítása esetén jelen Szabályzat 5.2 szakaszának 1, és 2-es bekezdéseiben meghatározott szervezési intézkedések végrehajtása kötelező!
- Szabadtéri rendezvény veszélyeztetett területéről a gyors és biztonságos menekülés, menekítés érdekében menekülési lehetőséget kell biztosítani.
- A szabadtéri rendezvény területén a menekülés irányát – a napnyugta utáni időszakban is látogatható rendezvény esetén – világító menekülési biztonsági jelekkel kell jelölni. A jelölések láthatóságát oly módon kell biztosítani, hogy a résztvevők számára a szabadtéri rendezvény területének bármely pontjáról, annak teljes időtartama alatt legalább egy jelölés látható és felismerhető legyen. A jelölések, biztonsági jelek legkisebb mérete 1200 x 600 mm.
- A napnyugta utáni időszakban is látogatható rendezvény területén a közlekedési útvonalak megvilágítását biztosítani kell.
- A szabadtéri rendezvény területének minden pontjáról a kiüríthetőséget – a várható legnagyobb létszámot alapul véve – biztosítani kell oly módon, hogy az adott pont 40 méteres körzetét az ott tartózkodók 4 percen belül maradéktalanul el tudják hagyni.
- A rendezvényen a menekülésben korlátozott személyek számára a menekülés, menekítés lehetőségét biztosítani kell.
- A szabadtéri rendezvény területén menekülésre figyelembe vett útvonal szabad szélessége legalább 2,5 méter kell, hogy legyen.

- Szabadtéri rendezvények menekülésre figyelembe vett útvonalán nyílt lánggal járó megvilágítás nem alkalmazható.
- A szabadtéri rendezvény alatt a rendezvény és a helyszín jellegzetességeihez, a résztvevők menekülési képességeihez, valamint a helyszín befogadóképességéhez igazodó számú biztonsági személyzetet, de legalább minden megkezdett 200 fő résztvevőre 1 főt kell biztosítani, melynek meglétéért a rendezvény szervezője felel. A szabadtéri rendezvények tűzvédelmi követelményeit az OTSZ 207-215§-i részletesen szabályozzák.

5.10 Egyéb előírások

- **A tevékenység megkezdése előtt ellenőrizni kell a tűzvédelmi szabályok teljesülését!** Az ellenőrzés terjedjen ki a munkaterület, az alkalmazott gépek és berendezések, továbbá a tűzvédelmi eszközök, közműelzáró-szerelvények hozzáférhetőségének, a közlekedési és menekülési utak alkalmasságának a vizsgálatára. Munkát végezni, csak tűzvédelmi szempontból kifogástalan körülmények között lehet!
- Gépeket, berendezéseket, eszközöket csak a gyártó által meghatározott, rendeltetés szerint lehet használni, azok kezelői kötelesek a **munkakörükbe tartozó** gépkönyvben, kezelési utasításban meghatározott karbantartásokat, ellenőrzéseket elvégezni!
- Forgó, súrlódó gépelemek és elektromos berendezések esetében különös gondot kell fordítani a súrlódásból, elektromosságból adódó tűzveszélyt jelentő rendellenes túlmelegedés megakadályozására!
- Ha a fokozottan tűz- vagy robbanásveszélyes osztályba tartozó anyag jelenléte során vagy ahol fokozottan tűz- vagy robbanásveszélyes és mérsékelt tűzveszélyes osztályba tartozó anyag lerakódásával számolni lehet, a szellőztető berendezéseket a gyártó által meghatározott rendszerességgel tisztítani kell. A szellőztető rendszer nyílásait eltorlaszolni tilos!
- A természetes és a gépi füstelvezető, légpótló, valamint a füstmentesítést biztosító nyílások nyílászáróinak, valamint a füstgátló szerkezeteknek a szabad mozgását folyamatosan biztosítani kell és e nyílásokat eltorlaszolni tilos. Az erre figyelmeztető tartós, jól észlelhető és olvasható méretű feliratot a nyílászárón vagy a nyílás mellett el kell helyezni. Az installációk, dekorációk, anyagok, bútorok és egyéb berendezési tárgyak nem csökkenthetik a füstelvezetéshez, légpótláshoz szükséges nyílásfelületet, nem korlátozhatják a hő és füst elleni védelem eszközeinek mozgását, működését, nem csökkenthetik a menekülés szempontjából figyelembe vett utak és kijáratok keresztmetszetét.
- Hibás, tűz, vagy robbanásveszélyt jelentő géppel, berendezéssel, illetve tűz, vagy robbanásveszélyes körülmények mellett munkát végezni tilos! A veszélyes körülmény felszámolására haladéktalanul intézkedni kell!
- A létesítményben és a munkaterületeken csak szabályos és kifogástalan állapotú villamos berendezések, gépek, berendezések, szerszámok és eszközök használhatóak, azok megfelelőségét műszakkezdéskor és rendszeresen ellenőrizni kell!
- Hőtermelő villamos készülékek (pl. villamos főzőlap, kávéfőző, stb.) csak olyan dugaszoló aljzat, vagy hosszabbító alkalmazásával üzemeltethető, amely a készülék feszültség alatti állapotát fényjelzéssel jelzi, azok alatt éghetetlen anyagú alátétet kell elhelyezni, a munkaidő végén azok kihűlt állapotát ellenőrizni kell.

- Az éghető hulladékok összegyűjtését és veszélytelen módon történő elhelyezését szükség szerint, de legalább naponta el kell végezni.
- A helyiségek tartós, vagy a munka végét követő elhagyása esetén a helyiséget utolsóként elhagyó, azokat lezáró személynek a villamosberendezések feszültségtelenítését el kell végezni, meg kell győződnie arról, hogy a létesítményben egyéb tűzveszélyt jelentő rendellenesség nem tapasztalható. (tűzveszélyes folyadékok, anyagok biztonságos elzárásának a feltételei, üzemszerűen melegező gépelemek visszahűlése, stb.)
- Az olyan berendezéseket, eszközöket, amelyek kezelése tűzvédelmi szakvizsgához kötött illetve fokozottan tűz- vagy robbanásveszélyes osztályba tartozó anyagokat felügyelet nélkül hagyni tilos, azokat munkaközi szünetben, illetve a munka végén veszélyt nem jelentő módon el kell zárni!
- Amíg a létesítmény helyiségeiben bárki tartózkodik, a helyiség ajtóit bezárni tilos!
- A helyiségek kulcsait a portán könnyen azonosítható módon kell tárolni!
- A tűzvédelmi főkapcsoló és az egyes helyiségek elektromos szakaszoló főkapcsolóit jól látható és időtálló módon meg kell jelölni!
- **A tűzvédelmi berendezések és eszközök (tűzoltó készülékek, vízforrások, fali-tűzcsapok, stb.) állandóan üzemképesen, hozzáférhető és jól látható helyen kell tárolni, azokat, valamint a közművek főelzáróit, továbbá a mentés, menekülés irányát szabályos biztonsági jelekkel meg kell jelölni! A tűzoltóeszközök, felszerelések és a közművek főelzárói (villamos főkapcsoló, gázfőelzáró), a menekülés szempontjából figyelembe vett kijáratok és a közlekedési utak eltorlaszolása átmenetileg tilos!**
- A tűzveszélyes munkavégzés munkaterületein az illetéktelenek belépését meg kell akadályozni. Alkalmoszerű tűzveszélyes tevékenységet a létesítményben csak munkaszünetben, munkaidőn túl, illetve akkor lehet végezni, amikor a létesítményben csak az alkalomszerű tűzveszélyes tevékenységgel érintett létszám tartózkodik!
- A tűzvédelem szempontjából lényeges dokumentumokat (felülvizsgálatok, karbantartások, oktatások, stb.) az igazgató által kijelölt irodában, egységesen rendezve, naprakészen, a használhatóság érdekében hozzáférhetően kell tárolni.

5.11 Hegesztés csak a tűzvédelmi szabályoknak és előírásoknak megfelelően kialakított munkahelyekben, vagy az alkalomszerű tűzveszélyes tevékenységre vonatkozó szabályok betartása mellett, de a műszaki és személyi feltételek maradéktalan teljesülése esetén megengedett. A keletkező tüzek oltására alkalmas eszközök és figyelő személy jelenléte kötelező!

5.12 Gázpalackok tárolása, szállítása

- Gázpalackot (beleértve a kiürítettet is) csak lezárt szeleppel és felszerelt védősapkával lehet tárolni.
- A gázpalackot a természetes és mesterséges hőforrásoktól úgy kell védeni, hogy hőmérsékletük legfeljebb 313K° legyen, azokat a káros mechanikai és kémiai hatásoktól (ütés, eldőlés) védeni kell!
- Lefagyott szelepű, vagy fölhöz fagyott gázpalackot csak legfeljebb 313K° hőmérsékletű melegvízzel, vagy levegővel szabad melegíteni.
- Az éghető gázt, vagy az égést tápláló gázt tartalmazó gázpalack csatlakozó szerelvényeit nem szabad zsír, illetve olaj tartalmú, vagy könnyen gyúlható anyaggal tömíteni.
- A gázpalackok elzáró szerelvényeit csak fokozatosan és csak a szükséges nyomatékkel szabad nyitni, vagy zárni.

- Az éghető gázt, vagy az égést tápláló gázt tartalmazó gázpalack csatlakozó szerelvényeit nem szabad zsír, illetve olajtartalmú, vagy könnyen gyulladó anyaggal tömíteni.
 - A gázpalackokat tűzveszélyes anyaggal együtt tárolni tilos!
 - A gázpalackok tároló helyiségeinek a szabadból jól szellőztethetőnek kell lenniük.
 - A felhasználás helyén csak a napi szükségletnek megfelelő mennyiségű gázpalack tárolható.
 - A gázpalackot talpán állva függőlegesen, vagy a függőlegestől legfeljebb 60°-os szöggel eltérő helyzetben kell tárolni és eldőlés ellen rögzíteni kell.
 - A gázpalackok cseréjekor, illetve minden használatba vétel előtt ellenőrizni kell a szerelvények tömítettségét.
 - A gázvezeték tömlőket a sérülésektől óvni kell.
 - Kézben egy személy 1 db. legfeljebb 14 l űrtartalmú gázpalackot szállíthat.
 - A gázpalackot a talpán görgetve legfeljebb 20m távolságra szabad szállítani, ha a padozat, illetve a talaj erre alkalmas.
 - Kézben emeletre legalább 2 ember szállíthat 1 db gázpalackot, ha az a célnak megfelelő szerkezetben van rögzítve.
 - Felvonóban a gázpalackot rögzíteni kell.
 - Gázpalackot elektromágnessel emelni tilos!
 - Targoncán a gázpalackot csak fekvő helyzetben talpával a menetirányban, a célra készített fészekben rögzítve szabad szállítani.
 - Kézi mozgatású hegesztőkocsin való szállítás esetén az elzáró szerelvénynek zárt állapotban kell lennie.
 - Zárt rakfelületű gépjárművön a különböző gázfajtákat tartalmazó gázpalackokat nem szabad közös rakodótérben szállítani.
 - A lánghegesztéshez szükséges oxigént és éghető gázt tartalmazó gázpalackokat szabad együtt tárolni ha:
 - a gázpalackokat tartalmazó rakodótér jól szellőztethető
 - a gázpalackokkal együtt a rakodótérben olajos, zsíros, vagy gyúlékony anyag nincs jelen
 - a szállított gázmennyiség gázfajtánként a tömeggel mért gázokból legfeljebb 12 kg, a térfogattal mért gázokból legfeljebb 12 m³
 - a gázpalackok rögzítése biztonságos, de könnyen oldható
 - hegesztővizsgával rendelkező személy jelen van
 - A gázpalackot a szállítójárművön rögzíteni kell.
 - A szállítójármű a gázpalackot nem szennyezheti.
 - A gázpalackot szállító gépkocsit közterületen felügyelet nélkül hagyni tilos!
 - Tűz esetén a palackokat a tűzből, illetve a tűzzel veszélyeztetett környezetből el kell távolítani. Ha ez nem lehetséges akkor a palackok veszélyes mértékű felmelegedését védett helyről történő folyamatos hűtéssel kell megakadályozni illetve arról gondoskodni kell. (Tűzoltóság értesítése)
 - Palacktűz, vagy robbanás esetén értesíteni kell:
 - ⇒ a tűzoltóságot,
 - ⇒ a területi Műszaki Biztonsági Felügyeletet,
 - ⇒ a Kormányhivatal Munkavédelmi szervét,
 - ⇒ a töltő vállalatot.
- A tűzoltóság megérkezésekor tájékoztatást kell adni a palackok jelenlétéről, azok darabszámáról, fajtájáról és elhelyezkedésükről.

5.2. Az időszakos felülvizsgálatok rendje:

	Megnevezés		Gyakoriság	Vizsgálatot végző	Dokumentáció módja, dokumentálásért felelős
1	Szabványossági felülvizsgálat	a./ a 300 kg vagy 300 l mennyiségű fokozottan tűz- vagy robbanásveszélyes osztályba tartozó anyag gyártására, feldolgozására, tárolására szolgáló helyiség, vagy szabadtér esetén	3 évente (a gázpalack tározó villamosítása, 6db, vagy azt meghaladó mennyiségű Pd50 jelű acetilén palack tárolása esetén)	Megfelelő képzéssel, akkreditációval, tűzvédelmi szakvizsgával rendelkező személy	A vizsgálatot végző TvMI 12.3:2020.01.22. szerint
		b/ egyéb esetekben	6 évente		
2	Villámvédelmi felülvizsgálat	a./ a 300 kg vagy 300 l mennyiségű fokozottan tűz- vagy robbanásveszélyes osztályba tartozó anyag gyártására, feldolgozására, tárolására szolgáló helyiség, vagy szabadtér esetén	3 évente (a gázpalack tározó villamosítása, 6db, vagy azt meghaladó mennyiségű Pd50 jelű acetilén palack tárolása esetén)		
		b/ egyéb esetekben	6 évente		
3	Elektrosztatikus feltöltődés elleni védelem	a) az üzembe helyezés előtt, b) az átalakítás, bővítés után, c) tüzesetet követően, d) a technológia változása után vagy e) a meglévő építmény, szabadtér elektrosztatikus védelmén legalább 3 évente, ha gyártó, telepítő a műszaki leírásban, dokumentációban vagy a telepítési technológiai dokumentációban nem rendelkezik ennél rövidebb időtartamról. 3 évente (hegesztő munkahelyek elszívó berendezései 6db, vagy azt meghaladó mennyiségű Pd50 jelű acetilén palack használata esetén)			
4	Tűzoltó készülékek	Alapkarbantartás	12 hónap		
		Középkarbantartás	5 és 15 év		
		Teljeskörű karbantartás	10 év		
		Üzemeltetői ellenőrzés	3 havonta	A munkaterület felelős vezetője/kioktatott személy/ek	

5	Fali tűzcsap, vízforrások a természetes vízforrás kivételével, nyomásfokozó szivattyú, száraz oltóvíz vezeték	Üzemeltetői ellenőrzés	6 havonta	A munkaterület felelős vezetője/kioktatott személy/ek	tűzvédelmi üzemeltetői naplóban/üzemeltetői ellenőrzést végző, felülvizsgálatot végző
		Felülvizsgálat, karbantartás	12 havonta	Megfelelő képzéssel, akkreditációval, tűzvédelmi szakvizsgával rendelkező jogosult személy	
6	Tüzelőberendezések, kémények	Időszakos felülvizsgálat, karbantartás	24 havonta	Megfelelő képzéssel, akkreditációval, rendelkező személy	
7	Nyomótömlők	Nyomáspróba	5 évente	Megfelelő képzéssel, akkreditációval, tűzvédelmi szakvizsgával rendelkező jogosult személy	

Bármely ellenőrzés, felülvizsgálat, vagy más alkalommal a berendezések biztonságos működését korlátozó észrevétel esetén a hiba szakszerű megszüntetéséről a munkaterület felelős vezetője haladéktalanul gondoskodik!

5.3. Üzemeltetői ellenőrzések

4	Tűzoltó készülékek	<i>1. az előírt készletléti helyen van-e, 2. rögzítése biztonságos-e, 3. látható-e, 4. magyar nyelvű használati utasítása a tűzoltó készülékkel szemben állva olvasható-e, 5. használata nem ütközik-e akadályba, 6. valamennyi nyomásmérő vagy jelző műszerének jelzése a működési zónában található-e, 7. hiánytalan szerelvényekkel ellátott-e, 8. fém vagy műanyag plombája, zárópecsétje, karbantartást igazoló címkeje, a karbantartó szervezet OKF azonosító jele sértetlen-e, 9. karbantartása, felülvizsgálata esedékes-e, 10. készletléti helyét jelölő biztonsági jel látható, felismerhető-e és 11. állapota kifogástalan, üzemszerű-e.</i>
5	Fali tűzcsap, vízforrások a természetes vízforrás kivételével, nyomásfokozó szivattyú, száraz oltóvíz vezeték	<i>1. a tűzoltó-vízforrások kötelező jelzőtábláinak meglétét, adatai helyességét és épségét, 2. az előírt feliratok, jelzések, használati utasítások meglétét, olvashatóságát, 3. a (szabadtéri) tűzoltóvízforrásoknak az év minden szakában tűzoltógépjárművel történő megközelíthetőségét, 4. a szerelvények hozzáférhetőségét, 5. a szerelvények épségét, 6. a korrózió elleni védelem épségét, 7. esetleges víz szivárgási jelek meglétét.</i>

VI. TŰZJELZÉSSSEL KAPCSOLATOS FELADATOK

6.1. Aki a tüzet, vagy annak közvetlen veszélyét észleli köteles azt haladéktalanul jelezni:
a./ személyes közlés útján és - a **tűzjelző alkalmazásával** - a létesítményben tartózkodó személyek tudomására hozni, az alábbi feladatokat elvégezni:

- a gyermekek, vagy mozgásukban korlátozott személyek mentése, biztonságba helyezése

- az épület áramtalanítása

- a gáz elzárása

- a tűzoltóság értesítése

- megkezdeni a tűzoltást, az éghető anyagok eltávolítását

b./ a hivatásos tűzoltóság felé a 105/112-os telefonszámon, az alábbi információk közlésével:

- a tüzeset pontos helye,

- hol ég (épület, pince stb.),

- mi ég (az égő anyag minőségére vonatkozó utalás),

- mi van veszélyeztetve,

- milyen terjedelmű a tűz,

- van-e életveszély,

- a jelzés ideje, a jelző neve,

- hogyan, honnan jelezte a tüzet.

A tűzjelzéssel, tűzoltással, műszaki mentéssel kapcsolatos részletes feladatokat a Tűzriadó Terv tartalmazza.

VII. A létesítmény helyiségeinek felsorolása, a tűzoltó készülékek meghatározása.

A létesítmény helyiségeinek megnevezése, alapterületei

Megnevezés	m ²	Tűzoltó készülék meghatározás az 5/2014. BM. rend. 16. melléklet 2. alapján
<i>3770 Sajószentpéter, Kálvin tér 2. Iroda épület Földszint (22-40fő)</i>		
Igazgatói iroda	35	
Gazdasági iroda	50	
Gazdaságvezetői iroda	10	
Igazgatóhelyettesi iroda	12	
Társalgó	110	
Szülői fogadó	48	
Melegítő konyha	15	
Irattár	9	
WC	9	
Tanári szoba	80	
Valamikori dohányzó	20	
összesen:	398	6oltóanyagegység minimum 1db 21A 113B

Megnevezés		
<i>3770 Sajószentpéter, Kálvin tér 2 Tantermi épületszárny Földszint (befogadóképesség: 232fő, valós létszám 89-110fő)</i>		
Takarító pihenő	16	
Számítógép-terem	20	
2.sz. terem	25	
3.sz. terem	30	
4.sz. terem	35	
5. sz. terem	40	
6. sz. terem	45	
7. sz. terem	45	
Számítógép-terem I.	25	
Büfé	12	
Folyosó	60	
összesen:	353	6oltóanyagegység minimum 1db 21A 113B

Megnevezés		
<i>3770 Sajószentpéter, Kálvin tér 2 10-es tanterem vizesblokk Földszint</i>		
10. sz. tanterem	60	
WC. mosdó	20	
összesen:	80	3oltóanyagegység minimum 1db 21A 113B

Megnevezés		
<i>3770 Sajószentpéter, Kálvin tér 2 Szociális gondozó 11-es terem és foglalkoztató Földszint</i>		
11. számú tanterem	70	
Foglalkoztató	60	
WC. mosdó	17	
Konyha	8	
összesen:	155	4 oltóanyagegység minimum 1db 21A 113B

Megnevezés		
<i>3770 Sajószentpéter, Kálvin tér 2 Tornaterem és kiszolgáló helyiségei Földszint max.: 180fő</i>		
Tornaterem	360	
Folyosó	17	
Tanári	24	
Zuhanyzó	10	
Öltöző	38	
Konditerem	28	
Folyosó	23	
Szertár	24	
Zuhanyzó	10	
Öltöző	38	
Ping-pong terem	24	
összesen:	596	8 oltóanyagegység minimum 2db 21A 113B, vagy 1db 43A 144B

Megnevezés		
<i>3770 Sajószentpéter, Kálvin tér 2 Szociális gondozó-ápoló épület Alagsor</i>		
Vegyes raktár	30	
Eszköz raktár	30	
Ruha raktár	55	
Közlekedő	45	
összesen:	160	4 oltóanyagegység minimum 1db 21A 113B
<i>Földszint (40fő)</i>		
Mosdó	3	
Közlekedő	52	
Iskolatitkári iroda	18	
Tanterem	48	
Szertár	12	
Iroda	9	
összesen:	142	4 oltóanyagegység minimum 1db 21A 113B
<i>I. emelet (32fő)</i>		
Mosdó-zuhanyzó	10	
Közlekedő	27	
Öltöző	17	
Tanterem	30	
Tanterem	45	
összesen:	129	4 oltóanyagegység minimum 1db 21A 113B

Megnevezés		
<i>3770 Sajószentpéter, Kálvin tér 2 Kazánház és kiszolgáló helyiségei Földszint</i>		
Kazánház	56	3db Baxi Luna Duo.Tec 1,130 Mp falikazán
Karbantartó műhely		25
Pihenő		9
összesen:		90 3 oltóanyagegység minimum 1 db 21A 113B

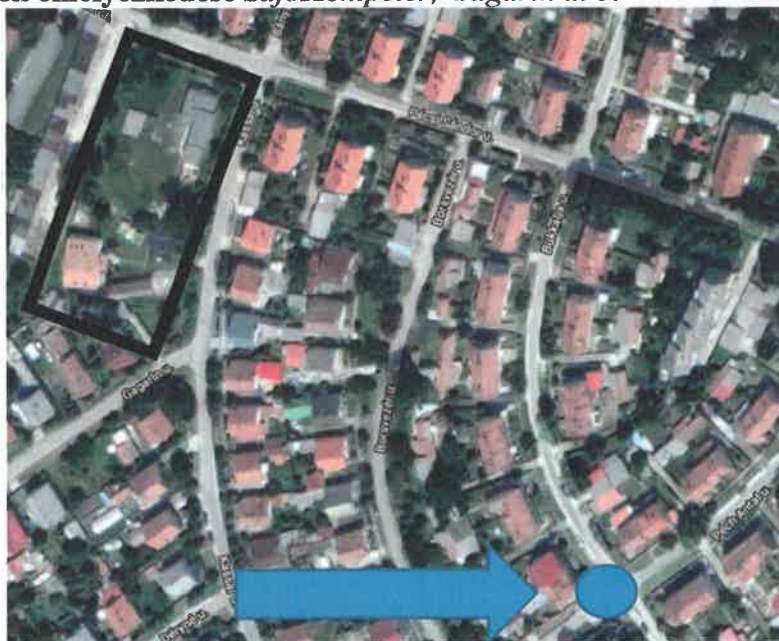
Megnevezés		
<i>Sajószentpéter, Gagarin út 3. Festő főépület Földszint</i>		
Gyakorló terem		57
Előtér		19
Étkeзде		17
Tanulói öltöző		25
Mosdó		16
Kazánház		8 <i>minimum 1 db 43A 183B</i>
Kézi raktár		12
összesen:		154 12 oltóanyagegység minimum 2 db 21A 113B
<i>Emelet</i>		
Tanterem		42
Iroda		15
Oktatói iroda		14
Tanterem		42
Közlekedő		45
Iroda		9
összesen:		167 4 oltóanyagegység minimum 1 db 21A 113B

Megnevezés		
<i>Sajószentpéter, Gagarin út 3. Festő tanulói öltöző-mosdó Földszint</i>		
Öltöző		34,1
Mosdó		9
WC		6,8
Előtér		6,8
összesen:		56,7 3 oltóanyagegység minimum 1 db 21A 113B

Megnevezés		
<i>Sajószentpéter, Gagarin út 3. Festő gyakorló Földszint</i>		
Gyakorló műhely		53
Karbantartó műhely		6
Tanterem		15
összesen:		74 3 oltóanyagegység minimum 1 db 21A 113B

Megnevezés			
<i>Sajószentpéter, Gagarin út 3. Kőműves főépület Földszint</i>			
Oktatói iroda		20,8	
3. számú tanterem		24,7	
2. sz. tanterem		19	
1.sz. tanterem		13,5	
Tea-konyha		9	
WC, zuhanyzó		13,2	
Tanulói öltöző		17	
Oktatói öltöző		16	
1.gyakorló műhely		24,2	
2.gyakorló műhely	hiegészítő munkahelyek	24,2	minimum 1 db 43A 183B
3.gyakorló műhely		44,8	minimum 1 db 43A 183B
Folyosó		16	
összesen:		242,4	5 oltóanyagegység minimum 1 db 21A 113B
Megnevezés			
<i>Sajószentpéter, Gagarin út 3. Raktárak Földszint</i>			
1.sz. raktár		18,2	
2.sz. raktár		18,2	
3.sz. raktár		18,2	
Vegyes raktár		62	
összesen:		116,6	4 oltóanyagegység minimum 1 db 21A 113B

A létesítmények elhelyezkedése Sajószentpéter, Gagarin út 3.



A létesítmény tűzvédelme érdekében a Péch Antal és Bükkalja utcák kereszteződésében 1 db földfeletti tűzcsap áll rendelkezésre.
Sajószentpéter Kálvin tér 2.



A létesítmény tűzvédelme érdekében a Kálvin tér 2. alatti objektumban 1 db földalatti tűzcsap áll rendelkezésre.

Ózdi SZC Pattantyús-Ábrahám Géza Szakképző Iskola
3770 Sajószentpéter Kálvin tér 2., Kandó Kálmán u. 4. és Gagarin u. 3.

TŰZRIADÓ TERV

(Bombariadó esetén az eljárás és kiürítés rendje megegyezik a Tűzriadó Tervben foglaltakkal, azzal a kiegészítéssel, hogy bombariadó esetén a személyes felszereléseket mindenki magával viszi az épületen kívülre. A rendőrség riasztása bombariadó esetén kötelező)

Aki tüzet, vagy annak közvetlen veszélyét észleli köteles a tűzjelzést és a Tűzoltóság riasztását az alábbiak szerint elvégezni:

1. **Tűzjelzés létesítményen belül: a./ hangos kiáltással, illetve személyes közlés útján** (egy fő a létesítmény távolabbi területeit - ahol a riasztás nem hallható, - bejárva hívja föl az ott tartózkodók figyelmét a tűz által fellépő veszélyre, a tűzjelzést végezze el)
2. Az érintett létesítmény vezetőjének, vagy a veszélyhelyzet esetén intézkedésre felhatalmazott vezetőjének az értesítése.

Tűzriadó esetén – ha történik gép használat - a berendezések kezelői azonnal végrehajtják a berendezések leállítását, az azokhoz tartozó gázszerelvények elzárását, a villamos feszültségtelenítést, majd kötelesek haladéktalanul jelentkezni a munkahelyi vezetőnél, az ügyeletes nevelőnél.

Tűz, vagy robbanás, illetve azok veszélye esetén elsődleges a létesítményben tartózkodó valamennyi személy biztonságának a garantálása, a helységek szakszerű és hatékony kiürítése. A kiürítésben a személyzet minden tagja működjön közre. Az ügyeletes a kijáratokat haladéktalanul teljes szélességben nyissa ki! Az ügyeletes nevelők minden a felügyeletük alá tartozó helyiségben gondoskodjanak a tűzjelzés elvégzéséről, gondoskodjanak a bent tartózkodó diákok menekítéséről.

A munkahelyi vezető (igazgató, vagy helyettese, vagy ügyeletes nevelő) riasztja a Hivatásos Tűzoltóságot a 112/105-ös telefonszámon, vagy a riasztásra intézkedik. Tűzjelzésre alkalmas távbeszélő készülékek: bármely távbeszélő készülékről elvégezhető.

2. **Riasztás a tűzoltóság felés az igazgatói irodán elhelyezett, vagy más távbeszélő készülékről a 112/105-ös telefonszámon az alábbi információk közlésével:**

- a tüzeset pontos helye,
- hol ég (épület, pince stb.),
- mi ég (az égő anyag minőségére vonatkozó utalás),
- mi van veszélyeztetve,
- milyen terjedelmű a tűz,
- van-e életveszély,
- a jelzés ideje, a jelző neve,
- hogyan, honnan jelezte a tüzet.

A tűzjelzés esetén mindenki köteles a létesítmény kiürítésének a megszervezésében, szervezett végrehajtásában részt venni.

Kivonulás valamennyi épülethől a kijelölt menekülési utakon a tűz által nem veszélyeztetett helyre.

A nevelők a létszám ellenőrzésére alkalmas dokumentációt vigyék magukkal, végezzék el a diákok létszámellenőrzését, a tűzoltóság részére a felvonulási utak biztosítását.

Minden a helyszínen tartózkodó munkavállaló és felnőtt személy haladéktalanul kezdjen hozzá és működjön közre a gyermekek és diákok kimentésében.

Értesítendő személyek:

Munkakör	Név	Telefon
Igazgató	Szántai Ibolya	+36 48 521-116
Gyakorlati oktatásvezető	Drótos Sándor	+36/30/3413157

Az elektromos feszültségtelenítés és a gázrendszer lezárását a karbantartó végezze el.

Személyi sérülés esetén értesíteni kell a mentőket a **112/104**-es telefonszámon.

Az elsősegélynyújtást a magával vitt elsősegélynyújtó felszereléssel az elsősegélynyújtó csoport végzi. Tagjai: a képzett elsősegélynyújtók.

A rendelkezésre álló eszközökkel elsősorban az elhelyezett tűzoltó készülékekkel, **minden**, a fentiekben feladattal meg nem bízott **felnőtt személynek kötelessége a tűz oltásában való szervezett, jogosult vezető által irányított módon a részvétel**, abban az esetben, ha beomlástól, mérgezéstől, vagy más egészségkárosodástól nem kell tartani.

A rend fenntartása és a pánik megelőzése minden, a területen tartózkodó felnőtt személynek a feladata.

A társadalmi és egyéni javak mentése és őrzése a takarítók feladata.

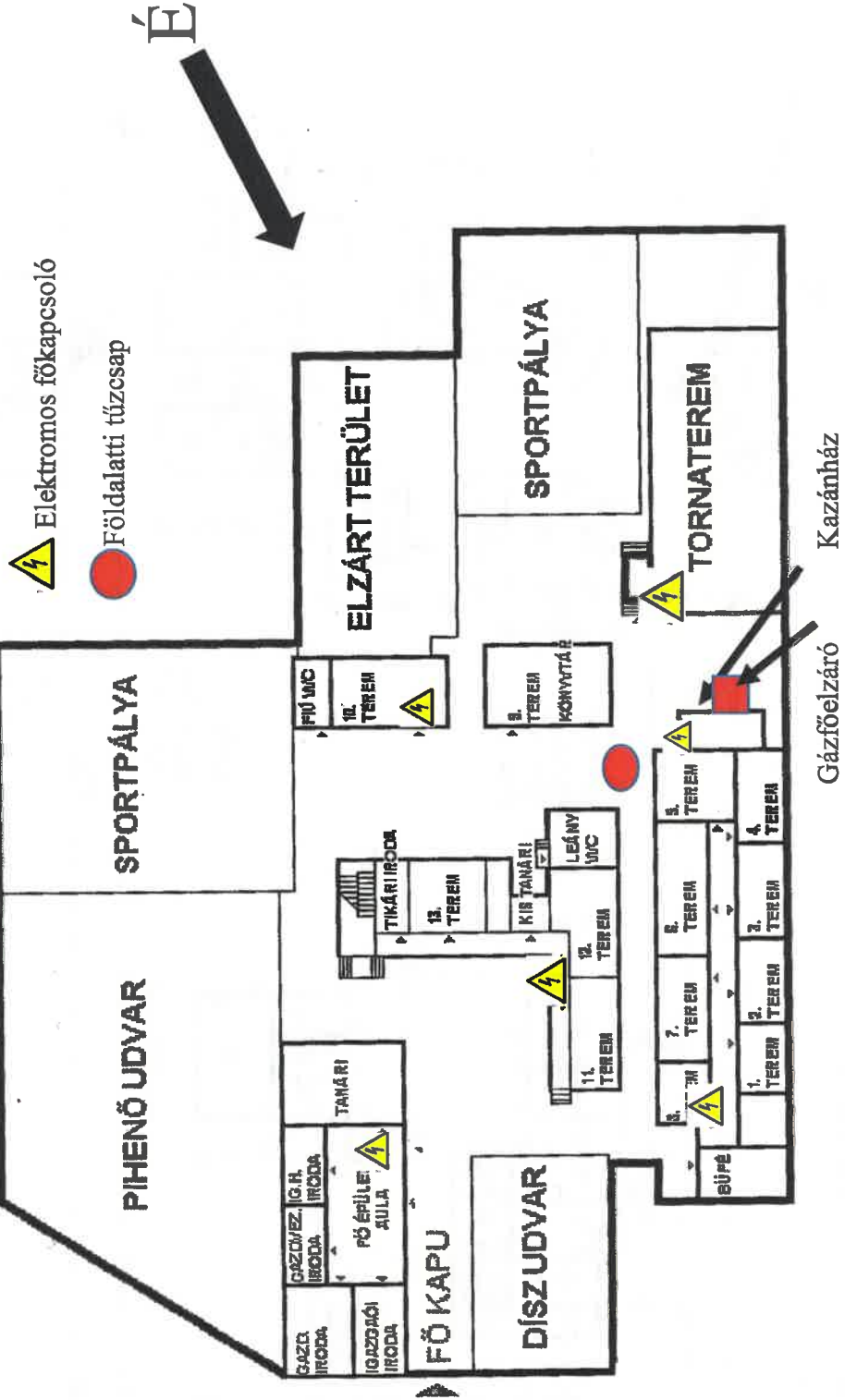
A Hivatásos Tűzoltóság megérkezése után az intézmény vezetője vagy helyettese tájékoztatja a tűzoltóságot a tett intézkedésekről (kiürítés eredményessége, feszültségtelenítés), valamint a főbb veszélyforrásokról (pl. raktárakban elhelyezett éghető,- tűzveszélyes anyagok, stb.).

A tűzoltás vezető parancsnok utasításainak mindenki köteles alávetnie magát.

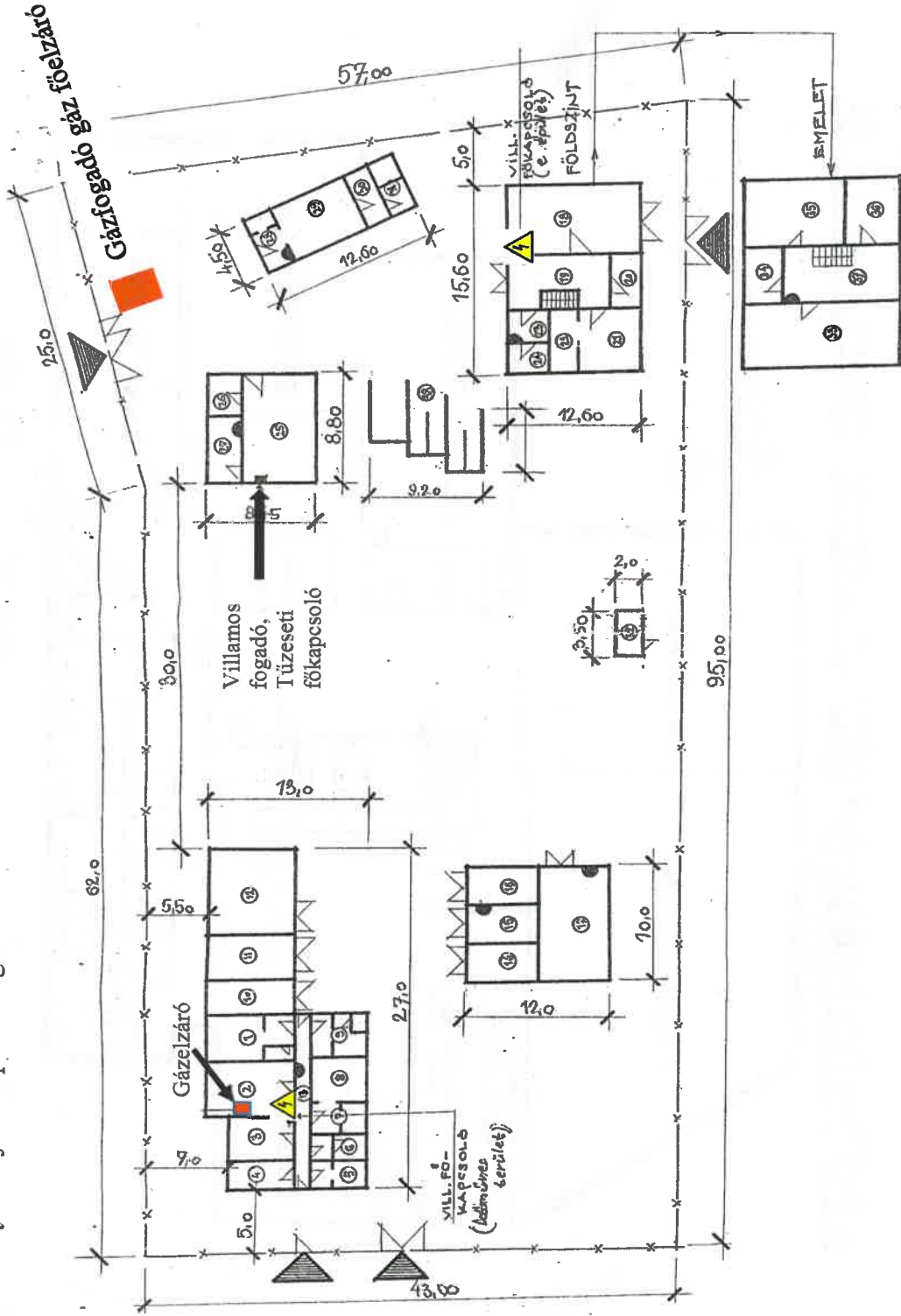
A PATTANTYÚS-ÁBRAHÁM GÉZA SZAKKÉPZŐ ISKOLA ALAPRAJZA

Hunyvadi utca

Kálvin tér



Tanműhelyek Sajószentpéter Gagarin u. 3.



ENGEDÉLY**alkalomszerű tűzveszélyes tevékenység végzéséhez**

A tevékenység helye:...../város-község/.....út,utca,tér.....szám

Az intézmény

megnevezése:.....üzem:.....

A tevékenység ideje:20...év.....hónap.....nap.....óra.....perctől

20...év.....hónap.....nap.....óra.....percig

A tűzveszélyes tevékenységet végzők neve:.....

/ tűzvédelmi szakvizsga biz. száma:

A megtartandó tűzvédelmi szabályok:

Csak szabványos és csak olyan berendezéssel, szerszámmal, eszközzel szabad munkát végezni, amely kielégíti az arra vonatkozó biztonsági követelményeket.

Tűz és robbanásveszély esetén a tűzveszélyes tevékenységet csak a tűz és robbanásveszély megszüntetését követően lehet végezni.

A tűzveszélyes tevékenység 5m-es körzetén belüli éghető anyagokat el kell távolítani.

A szomszédos helyiségek tűzvédelméről-ajtó, ablak, falattörés, csőátvezetés, nyílás, repedés lefedéséről, valamint azok felügyeletéről gondoskodni kell.

A villamos vezetékek és szerelvények tűzvédelméről / lefedéssel, árnyékolással / gondoskodni kell.

Engedély csak a szükséges szakismerettel és tűzvédelmi szakvizsgával rendelkező személynek adható ki.

Egyéb előírások.....

A felügyeletet ellátó munkavállaló/k/

neve:.....

A készenlétben tartandó tűzoltóeszközök meghatározása:.....

A munkaterület illetékes vezetőjének a

kiegészítése:.....

aláírása:.....

Az engedélyben foglaltakat tudomásul vettük/a tűzveszélyes tevékenységet végzők aláírása /

.....

Kelt,.....20...év.....hónap.....nap

Az engedélyt kiadó neve:.....aláírása:.....

A munka 202...év ... hónapnap óra/perckor befejeződött, a visszaellenőrzés során tűzveszélyt jelentő rendellenességet nem tapasztaltam .

Az engedély kiadójának aláírása:

A munkaterület visszaadása 200...év ... hónapnap óra/perckor megtörtént, rendellenességet nem tapasztaltam. A munkaterület illetékes vezetőjének aláírása:

.....

Ózdi SZC Pattantyús-Ábrahám Géza Szakképző Iskola
Egyedi tűzvédelmi utasítás

(éghető anyagok felhasználásának, tárolásának helyei, öltözők, raktárak, stb.)

- A helyiségekben dohányzás, nyílt láng használata, tűzveszélyes tevékenység tilos!
 - A keletkező éghető hulladékot naponta, rendszeresen el kell távolítani.
 - Amíg a helyiségekben bárki tartózkodik a helyiségek ajtóit lezárni tilos!
 - Pótlólagos fűtőberendezések alkalmazása tilos!
 - Csak szabványos és kifogástalan állapotú berendezések használhatók.
- Minden munkakezdés előtt a munkát végzőknek ellenőrizniük kell a gépek, berendezések és eszközök, valamint a munkahely, munkaterület alkalmasságát tűzvédelmi szempontból. A munkavégzés folyamán a kezelési és technológiai utasítások, valamint a tűzvédelemre vonatkozó szabályok betartása kötelező!
- Tűzveszélyes folyadékot csak a napi szükségletnek megfelelő mennyiségben, max. 1 l-es kiserelésben lehet a munkahelyen tárolni, öltöző szekrényben tilos!
 - A fokozottan tűz- vagy robbanásveszélyes, valamint mérsékelt tűzveszélyes osztályba tartozó anyagok és folyadékok felhasználása alkalmával gondoskodni kell a helyiség megfelelő szellőztetéséről, vagy a munkatér robbanásbiztos helyi elszívásáról, a gyújtóforrások megszüntetéséről, a tűz és robbanásveszély elhárításáról. (nyílt láng megszüntetése, a lobbanáspontot meghaladó hőmérsékletű anyagok visszahűlésének az ellenőrzése, égést tápláló gázok kiszellőztetése azok szerelvényeinek az elzárása, stb.) A vonatkozó korlátozások pl. nyílt láng használata, dohányzási tilalom, stb. megtartása kötelező!
 - A helyiségek villamos-berendezéseinek szabványossági felülvizsgálatát 6 évente el kell végeztetni!
 - A helyiségek tartós, vagy a munkavégzést követő elhagyása esetén a helyiséget utolsóként elhagyó, azokat bezáró személynek a szükséges feszültségtelenítést el kell végezni és meg kell győződni arról, hogy tűzveszélyt jelentő rendellenesség nem tapasztalható-e. (pl. egyedi fűtőberendezések üzemenkívül helyezése, fokozottan tűz- vagy robbanásveszélyes, valamint mérsékelt tűzveszélyes osztályba tartozó anyagok és folyadékok elzárása, éghető hulladékok összegyűjtése, eltávolítása, nyílt láng megszüntetése, felhevült anyagok visszahűlésének az ellenőrzése, stb.)
 - A helyiségben a villamos berendezés kapcsolóját, a közmű nyitó és zárószerkezetét, a tűzjelző kézi jelzésadóját, a nyomásfokozó szivattyút, valamint a hő és füstelvezető kezelőszerkezetét, nyílásait, továbbá a tűzvédelmi berendezést, felszerelést, és tűzoltó készülékeket eltorlaszolni, a közlekedési utakat, ajtókat, és a kiürítési utakat leszűkíteni még átmenetileg is tilos!

Tűz esetén a Tűzriadó tervben foglaltak végrehajtása kötelező!

Tűz esetén a tűzoltóság értesítése: **Hivatásos Tűzoltóság 112/105**

Sajószentpéter, 2021.09.28.

Igazgató

Ózdi SZC Pattantyús-Ábrahám Géza Szakképző Iskola
Egyedi tűzvédelmi utasítás

(tantermek, irodák, közösségi helyiségek, stb.)

- Amíg a helyiségben bárki tartózkodik, a helyiség ajtóit lezárni tilos!
- Hőtermelő villamos készülékek / pl. villamos főzőlap, kávéfőző / csak olyan dugaszoló aljzat, vagy hosszabbító alkalmazásával üzemeltethető, amely a készülék feszültség alatti állapotát fényjelzéssel jelzi, azok alatt éghetetlen anyagú alátétet kell elhelyezni.
- Égő dohányzást papírkosárba, szeméttárolóba, vagy olyan helyen elhelyezni ahol az tüzet okozhat **tilos!** Dohányzás csak a kijelölt helyen megengedett.
- Az éghető hulladékok összegyűjtését és veszélytelen módon történő elhelyezését szükség szerint, de legalább naponta el kell végezni.
- Pótlólagos fűtőberendezések alkalmazása tilos!
- Csak szabványos és kifogástalan állapotú berendezések használhatók.
- Minden tevékenység előtt a munkát végzőknek ellenőrizniük kell a gépek, berendezések és eszközök, valamint a munkahely, munkaterület alkalmasságát tűzvédelmi szempontból. A munkavégzés folyamán a kezelési és technológiai utasítások, valamint a tűzvédelemre vonatkozó szabályok betartása kötelező!
- Tűzveszélyes folyadékot csak a napi szükségletnek megfelelő mennyiségben, max. 1 l-es kiszerezésben lehet a munkahelyen tárolni.
- A fokozottan tűz- vagy robbanásveszélyes, valamint mérsékelt tűzveszélyes osztályba tartozó anyagok és folyadékok felhasználása alkalmával gondoskodni kell a helyiség megfelelő szellőztetéséről, vagy a munkatér robbanásbiztos helyi elszívásáról, a gyújtóforrások megszüntetéséről, a tűz és robbanásveszély elhárításáról. (nyílt láng megszüntetése, a lobbanáspontot meghaladó hőmérsékletű anyagok visszahűlésének az ellenőrzése, égést tápláló gázok kiszellőztetése azok szerelvényeinek az elzárása, stb.) A vonatkozó korlátozások pl. nyílt láng használata, dohányzási tilalom, stb. megtartása kötelező! Az elcseppent tűzveszélyes folyadék haladéktalan összegyűjtése és megsemmisítése kötelező!
- A helyiségek villamos-berendezéseinek szabványossági felülvizsgálatát 6 évente el kell végeztetni!
- A helyiségek tartós, vagy a munkavégzést követő elhagyása esetén a helyiséget utolsóként elhagyó, azokat bezáró személynek a szükséges feszültségtelenítést el kell végezni és meg kell győződni arról, hogy tűzveszélyt jelentő rendellenesség nem tapasztalható-e. (pl. egyedi fűtőberendezések üzemekívül helyezése, fokozottan tűz- vagy robbanásveszélyes, valamint mérsékelt tűzveszélyes osztályba tartozó anyagok és folyadékok elzárása, éghető hulladékok összegyűjtése, eltávolítása, nyílt láng megszüntetése, felhevült anyagok visszahűlésének az ellenőrzése, stb.)

A helyiségben a villamos berendezés kapcsolóját, a közmű nyitó és zárószervezetét, a tűzjelző kézi jelzésadóóját, a nyomásfokozó szivattyút, valamint a hő és füstelvezető kezelőszervezetét, nyílásait, továbbá a tűzvédelmi berendezést, felszerelést, és tűzoltó készülékeket eltorlaszolni, a közlekedési utakat, ajtókat, és a kiürítési utakat leszűkíteni még átmenetileg is tilos!

Tűz esetén a Tűzriadó tervben foglaltak végrehajtása kötelező!

Tűz esetén a tűzoltóság értesítése: **Hivatásos Tűzoltóság 112/105**

Sajószentpéter, 2021.09.28.

Igazgató

Ózdi SZC Pattantyús-Ábrahám Géza Szakképző Iskola

Tűzvédelmi üzemeltetői napló tűzoltó készülékek

Sorszám	A tűzoltó készülék			A vizsgálat dátuma 20..... év (hónap, nap)				Megjegyzés (Ellenőrzés-karbantartás fokozata, dátuma)
	készletléti helye	típusa	gyári száma gyártási éve	I. negyedév nap/értékelés	II. negyedév nap/értékelés	III. negyedév nap/értékelés	IV. negyedév nap/értékelés	
1								
2								
3								
4								
5								
6								
7								
8								
9								
10								
Ellenőrzést végezte (aláírás): ➔								
Az időszakos felülvizsgálatot végezte tűzvédelmi szakvizsga száma, jele ➔ (aláírás):								
A..... sorszámon nyilvántartott berendezés hibája miatt a szükséges feladatok végrehajtására intézkedtem, azt az intézkedésre jogosult vezető felé jeleztem:				Dátum:				
A hibáról értesültem:				Dátum:				
				Aláírás:				
				Intézkedő vezető aláírás:				

Az ellenőrzések és karbantartás módját a 30/2019 (VII. 26.) BM rendelettel módosított 54/2014 (XII.5.) BM rendelet 263-265§-i és a TvMI 12.3:2020.01.22 szabályozzák

Ózdi SZC Pattantyús-Ábrahám Géza Szakképző Iskola

Tűzvédelmi üzemeltetői napló

Tűzoltó vízforrások

(fali tűzsapszekerény, száraz felszálló vezeték, földfeletti tűzcsapok, földalatti tűzcsapok, medencék, tartályok, víziárolók)

20.....

Azonosítása, a vízforrás típusa, elhelyezése, készletléti hely/jele	Üzemeltetői ellenőrzés ideje, megállapítása, minősítés	Felülvizsgálat, karbantartás ideje, megállapítása, minősítés	Megjegyzés Előző felülvizsgálat, karbantartás ideje, egyéb
1			
2			
3			
4			
5			
6			
Ellenőrzést végezte	Aláírás		
Az időszakos felülvizsgálatot végezte tűzvédelmi szakvizsga száma/jele		Aláírás	
Az ellenőrzések és karbantartás módját a 30/2019 (VII. 26.) BM rendelettel módosított 54/2014 (XII.5.) BM rendelet 266-275§-i és a TvMI 12.3:2020.01.22 szabályozzák			

Jegyzőkönyv

Készült: 20..... a(intézmény)

..... (szakképző műhely, munkahely)

Tárgy: szakképzésen résztvevő tanulók biztonságtechnikai, tűzvédelmi oktatása

Az oktatást új tananyag, új technológia, új eszköz, új munkahely, egyéb.: teszi szükségessé. (a megfelelő rész aláhúzendó)

Az oktatás anyaga:

Az oktatást szükségessé tevő új elem (tananyag, technológia, stb.) megnevezése:	
A vonatkozó biztonsági szabályok:	
• Felügyelet nélküli munkavégzés: Megengedett	Tilos
• Különleges egyéni védőeszköz: Nem szükséges	Szükséges
• A munkafolyamat, technológia leírása:	
• A fellépő veszélyek: mechanikus, elektromos, vegyi, biológiai, egyéb:	
• Az elhárítás módja:	
• A csatlakozó tűzvédelmi szempontok (az alkalmazott anyag, technológia tűzveszélyességi jellemzői, a tűz megelőzésre vonatkozó szabályok, anyagtárolás, a tűzoltás anyagai, eszközei):	
• Egyéb:	

Az oktatáson az alábbi tanulók vettek részt osztály/csoport

Név	Aláírás	A visszakerdezés eredménye

Az oktatást és visszakerdezést tartotta:

.....

Ózdi SZC Pattantyús-Ábrahám Géza Szakképző Iskola
3770 Sajószentpéter Kálvin tér 2.
50 főt meghaladó befogadóképességű helyisége
Tornaterem

kiürítési számítása a „korabeli” dokumentum alapján

Az építmény létesítésének időpontjára vonatkozó hiteles adat nem áll rendelkezésre, ezért a Tűzvédelmi Műszaki Irányelv TvMI 2.2:2016.12.20. K melléklet előírásai alapján, a létesítés okkal feltételezhető időpontjában érvényes szempontok szerint történik a kiürítés számítása.

K.5. 1974 - 1980 közötti távolsági követelmények

A helyiség tűzveszélyességi osztálya/ megnevezése	A megengedett legnagyobb belső távolság (m) a kijáratig, ha az épület tűzállósági fokozata				
	I.	II.	III.	IV.	V.
„A”	16	15	-	-	-
„B”	18	16	-	-	-
„C”	35	30	24	-	-
„D”	60	50	40	20	-
„E”	100	80	60	24	12
köz- és lakóépületek helyiségei	60	40	24	16	8
tömegtartózkodásra szolgáló helyiség	25	24	16	10	6

K.6. 2008-2015. március 4. közötti távolsági követelmények

A számítás érvénybe maradása mellett távolsági megkötésként jelent meg, hogy a többszintes építmény lépcsőháznait úgy kellett elhelyezni, hogy attól a huzamosabb tartózkodásra szolgáló helyiség bejárata legfeljebb a következő távolságra legyen:

- „A”, „B” építményben 15 m,
- áruház, üzletház 25 m,
- „C” építményben 30 m,
- „D”, „E” építményben – lakó- és irodaépület kivételével – 50 m.

K.7. 1974 - 1980 közötti kiürítés megengedett időtartamának követelménye

kiürítendő helyiség, létesítmény megnevezése	kiürítés megengedett időtartama (perc) az épület tűzállósági fokozatának függvényében		
	I-II.	III.	IV.-V.
első szakasz			
tömegtartózkodásra, tömegközlekedésre, valamint A-C tűzveszélyességi osztályba sorolt termelési helyiségek	1,0	1,0	1,0
állandó emberi tartózkodásra, valamint D-E tűzveszélyességi osztályba sorolt termelési helyiségek	2,0	1,5	1,5
második szakasz			
tömegtartózkodásra, tömegközlekedésre, valamint A-C tűzveszélyességi osztályba sorolt termelési épületek (tűzszakaszok)	6,0	2,5	-
állandó emberi tartózkodásra, valamint D-E tűzveszélyességi osztályba sorolt termelési épületek (tűzszakaszok)	6,0	3,0	2,0

K.7. táblázat - a kiürítés megengedett időtartama (1974)

K.8. 1980. 2015. március 4. közötti kiürítés megengedett időtartamának követelménye

kiürítendő helyiség, létesítmény megnevezése	kiürítés megengedett időtartama (perc) az épület tűzállósági fokozatának függvényében		
	I-II.	III.	IV.-V.
első szakasz			
nagyforgalmú ill. tömegtartózkodásra, valamint A-B tűzveszélyességi osztályba sorolt helyiségek	1,5	1,0	0,75
huzamos tartózkodásra, valamint C-E tűzveszélyességi osztályba sorolt helyiségek	2,0	1,5	1,0
egyszintes csarnok, méret függvényében	2,0-5,0	1,5-4,5	1,0-2,5
második szakasz			
tömegtartózkodásra, tömegközlekedésre, valamint A-C tűzveszélyességi osztályba sorolt termelési épületek (tűzszakaszok)	6,0	5,0	1,5
állandó emberi tartózkodásra, valamint D-E tűzveszélyességi osztályba sorolt termelési épületek (tűzszakaszok)	8,0	6,0	2,5

K.8. táblázat - a kiürítés megengedett időtartama (1980)

K.9. 1968-1974 közötti haladási sebesség követelmények

a helyiségben egy főre jutó alapterület (m ²)	vízszintes haladási sebesség (m/min)	haladás lépcsőn (m/min)	
		lefelé	felfelé
1 alatt	16	10	8
1 felett	30	10	8

K.9. táblázat - alkalmazandó haladási sebességek (1968)

K.10. 1980. - 2015. március 4. közötti haladási sebesség követelmények

a helyiségben egy főre jutó alapterület (m ²)	vízszintes haladási sebesség (m/min)	haladás lépcsőn (m/min)	
		lefelé	felfelé
1-ig	16	10	8
1-25	30	20	15
25 felett	40	20	15

K.10. táblázat - alkalmazandó haladási sebességek

I.

Az épületrész és a kiürítés leírása:

A tornaterem és hozzá tartozó kiszolgáló létesítmények önálló épület. A tornaterem a földszinten, talajszinthez képest kb.: 0,5m padlómagassággal helyezkedik el. A tornaterem 28x14m (392m²) alapterületű. A menekülés 1db kétszárnyú, 2m nyitási szélességű **befelé nyíló** ajtón keresztül történhet. Ötven főt elérő létszámú rendezvény esetén a befelé nyíló kétszárnyú ajtó ajtószárnyait kötelezően nyitott állapotában rögzítetten kell tartani! A tornatermi ajtóból a közlekedőn keresztül érhető el a két oldalán 1-1db 1,56m nyitási szélességű ajtóval kialakított 3,1x1,8m alapterületű szélfogó.

A menekülés paraméterei:

Tornateremben megtett út 40m → tornatermi kijárat szélessége 2m → közlekedőben megtett út 2m → közlekedőből szélfogóba nyíló ajtó 1,53m → közlekedőben megtett út 2x1,5m → szabadba vezető kijárat 2db 1,56m

A tornatermi kijárat 2m szélessége alapján a bent tartózkodók maximális létszáma: 166fő!

Követelményrendszer:

A megengedett belső útvonal a kijáratig: K5 táblázatból 50m (megfelelt)

A kiürítés megengedett időtartama K7 táblázat alapján első szakasz 2perc, második szakasz 6perc

Haladási sebesség K9 táblázat alapján:

Tornaterem terület m²/1 fő 392/166fő=2,36 → vízszintesen 30m/min, lépcsőn föl 8m/min

K2.1. KIÜRÍTÉS ELSŐ SZAKASZA

K.2.1.1. A helyiség kiürítés időtartama az útszakaszok hossza alapján ahol:

$$t_{1a} = \sum_{i=1}^n \frac{s_{1i}}{v_i} \leq t_{1meg}$$

t_{1a} a legkedvezőtlenebb útvonalból és a haladási sebességből meghatározott idő percben (min)

s_{1i} a menekülésnél számításba vett és meghatározott útvonal útszakaszainak hossza méterben (a tornateremben 30m)

v_i az egyes útszakaszokhoz tartozó létszámsűrűségektől függően meghatározott haladási sebességek (30m/min)

$$t_{1a} = 40/30 = 1,33 \text{ min} \quad \text{megfelelt}$$

K.2.1.2. A helyiség kiürítés időtartama a számításba vett kiürítési útvonal szabad szélességének átbocsátóképessége alapján:

$$t_{1b} = \frac{N_1}{k \cdot \sum_{i=1}^n l_{1szi}} \leq t_{1meg}$$

ahol:

t_{1b} a helyiségnek a kiürítési időtartama a kiürítési útvonal szabad szélességének átbocsátóképessége alapján percben (min),

N_1 a helyiségből eltávolítandó személyek száma, (166fő),

k a kiürítési útvonal szabad szélességének átlagos átbocsátóképessége:

$$41,7 \frac{\text{fő}}{\text{m} \cdot \text{min}} = \frac{25 \text{fő}}{0,60 \text{m} \cdot 1 \text{min}}$$

l_{1szi} a helyiség kiürítési útvonalának meghatározott számításba vett szabad szélessége méterben (a tornateremben a közlekedőre nyíló kijáratok irányába egy-egy minimum 1m széles közlekedési utat kell biztosítani!)

$$t_{1b} = 166 / (1 \times 2 \times 41,7) = 1,99 \quad \text{megfelelt}$$

K2.2. KIÜRÍTÉS MÁSODIK SZAKASZA

K.2.2.1. Az épület, építmény kiürítési időtartama az útszakaszok hossza alapján:

$$t_{2a} = t_{1ma} + \sum_{i=2}^n \frac{s_{2i}}{v_i} \leq t_{2meg}$$

ahol:

t_{2a} az épület, építmény kiürítési időtartama a biztonságos térbe vezető kijáratától legtávolabb lévő helyiségtől mért útvonalhossza alapján, percben (min)

t_{1ma} a helyiség elhagyásánál számított kiürítési időtartamok közül a legnagyobb, percben (1,99min)

s_{2i} annak a helyiségnek a legtávolabbi kijáratától a biztonságos térbe vezető kijáratig vett útvonalainak együttes hossza, amely a t_{2ma} -val együttesen a legnagyobb t_{3a} értéket adja, méterben (tornaterem ajtótól szélfogó ajtóig 2m, szélfogóban 1,5m)

v_i a számításba vett útvonalhoz tartozó létszámsűrűségektől függően a meghatározott haladási sebességek (30m/min,)

$$t_{2a} = 1,99 + 3,5/30 = 2,11 \quad \text{megfelelt}$$

K.2.2.2. Az épület, építmény kiürítés időtartama a lépcsők vagy a menekülési útvonal szabad szélességének átbocsátóképessége alapján:

$$t_{2b} = t_{y1} + \frac{N_2}{k \cdot \sum_{i=1}^n l_{2szi}} + \sum_{i=1}^n \frac{s_{2i}}{v_i} \leq t_{2meg}$$

ahol:

t_{2b} a vizsgált épület, építmény kiürítési időtartama, a kiürítési útvonal szabad szélességének átbocsátóképessége alapján, percben (min)

t_{y1} a legszűkebb keresztmetszet eléréséhez szükséges idő, a kiürítésnél számításba vett, hozzá legközelebb eső helyiség legközelebbi ajtajától mérve, az útszakaszok alapján, percben ($2/30 = 0,1$ min)

N_2 a kiürítési útvonalon számításba vett szűkítésen menekülő személyek száma, (166fő),

s_{2i} a legszűkebb keresztmetszettől a biztonságos térbe vezető kijáratig tartó útvonalak együttes hossza, méterben (1,5m)

k a kiürítési útvonal szabad szélességének átlagos átbocsátóképessége:

$$41,7 \frac{f\bar{o}}{m * \text{min}} = \frac{50 f\bar{o}}{1,20m * 1 \text{min}}$$

l2szi az épület, építmény kiürítési útvonalának meghatározott számításba vett legszűkebb keresztmetszetet adó szabad szélessége, méterben (szélfogó belső ajtó 1,53m)

vi a számításba vett útvonalhoz tartozó létszámsűrűségektől függően a meghatározott haladási (30m/min,)

$$t2b=0,1+166/1,53 \times 41,7+1,5/30=2,75 \quad \text{megfelelt}$$

K.2.2.3. Az épület, építmény kiürítés időtartama kiürítésre számításba vett biztonságos térbe vezető nyílászárók átbocsátóképessége alapján:

$$t_{2c} = t_{y2} + \frac{N_2}{k * \sum_{i=1}^n t_{2,2i}} \leq t_{2max}$$

ahol:

t2c a vizsgált épület, építmény kiürítési időtartama a biztonságos térbe vezető nyílászárók, falnyílások átbocsátóképessége alapján, percben (min)

ty2 a biztonságos térbe vezető nyílászárók, falnyílások eléréséhez szükséges idő, – a kiürítésnél számításba vett -- az ajtókhöz, falnyílásokhoz legközelebb eső helyiség ajtajától mérve, percben (min) (tornaterem ajtótól szabadba vezető kijáratig 3,5/30=0,12min)

N2 a vizsgált épületből, építményből menekülő személyek száma, (166fő az épület egyéb helyiségeiben nem tartózkodnak)

k a kiürítési útvonal szabad szélességének átlagos átbocsátóképessége:

$$41,7 \frac{f\bar{o}}{m * \text{min}} = \frac{50 f\bar{o}}{1,20m * 1 \text{min}}$$

l2szi a biztonságos térbe vezető nyílászárók, falnyílások szabad nyílásszélessége, méterben (1,7m).

$$t2c=0,12+166/2 \times 1,56 \times 41,7=1,4 \quad \text{megfelelt}$$

Üzemeltető megnevezése:

Megbízás

Alulírott mint az üzemeltető intézmény igazgatója megbízom

.....
munkavállalót, hogy az iskola minden építményére vonatkozóan az 54/2014. BM. rendelettel kiadott OTSZ és az intézmény Tűzvédelmi Szabályzatában meghatározott szakképzettséghez nem kötött üzemeltetői ellenőrzéseket (pl.: tűzoltó készülékek, vízforrások, biztonsági világítás, stb.) a meghatározott módon és gyakorisággal végezze el, illetve azok elvégztetését szervezze, koordinálja.

Kelt:
A megbízást tudomásul vettem és megértettem.

.....
Megbízott

.....
Megbízó

Sorozatszáma: CXB C

Sorszám: 1032731

Torzsajap száma: 162184 / 5 2018

BIZONYÍTVÁNY

Név: HUDÁK VIKTOR

Születési név: HUDÁK VIKTOR

Születési hely: Miskolc

Születési idő: 1961. évi 09. hó 20. nap

Tanulói azonosító száma: _____

Anya/születési neve: Hegedűs Katalin

Akt/szakmai tanulmányi a(z) Oktatási Stúdió 90 Kft. (Miskolc)

E-000042/2013/A071



A szakmai vizsga eredménye osztályzat: 10 (4)

mellett mellékolt szakmai vizsgabizottság előtti szakmai vizsgaközlő

A szakmai vizsga eredménye osztályzat: 10 (4)

A szakmai vizsga eredménye osztályzat: 10 (4)

A szakmai vizsga eredménye osztályzat: 10 (4)

A szakmai vizsga eredménye osztályzat: 10 (4)

Ez a bizonyítvány a szakképzéssel szülő 2011. évi CLXXXVII. törvény 9. §-a értelmében az Országos képzési jegyzékben meghatározott.

53 861 10

Tűzvédelmi főfeladók

szakképesítés, rész-szakképesítés, szakképesítés-részlet megszerzését igazolja.

* Feladat neve (szakképesítés jelölés) _____

Miskolc 2018. évi 07. hó 07. nap.

A szakmai vizsgabizottság elnöke *Kovács J.*

A vizsgaértékelő intézmény vezetője *Kovács J.*

